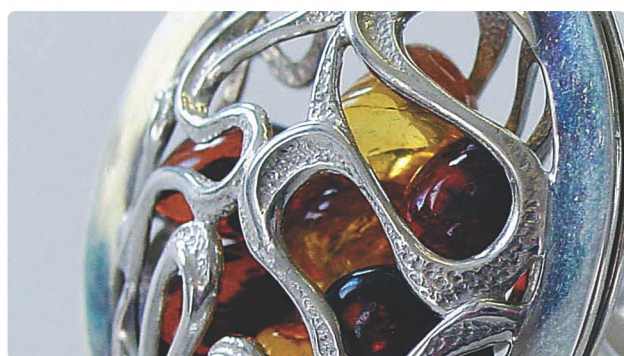


# СОЦИАЛЬНЫЙ ОТЧЕТ О РАБОТЕ ГУП «КАЛИНИНГРАДСКИЙ ЯНТАРНЫЙ КОМБИНАТ»



2014

# СОДЕРЖАНИЕ

Об Отчете .....	2
Данные о Компании.....	3
Вступительное слово генерального директора Государственной корпорации «Ростехнологии» С.В. Чемезова .....	4
Вступительное слово и.о. генерального директора ГУП «Калининградский янтарный комбинат» М.И. Зацепина .....	5
История .....	6
Миссия Компании.....	8

## ОСНОВНЫЕ ДЕЛОВЫЕ И ФИНАНСОВЫЕ ПОКАЗАТЕЛИ

9

Положение в отрасли .....	10
ГУП «Калининградский янтарный комбинат» .....	12
АО «Янтарный Ювелирпром».....	14
ОП «Малышева» .....	15

## РЕЗУЛЬТАТЫ И ПЕРСПЕКТИВЫ РАЗВИТИЯ

17

Модернизация оборудования и внедрение новых технологий .....	18
Изменение схемы продаж и работы с контрагентами.....	20
Борьба с нелегальной добычей и вывозом янтаря.....	21
Повышение объемов выпуска и конкурентоспособности.....	22
Создание системы обучения и привлечения кадров .....	24

## СОЗДАНИЕ РОССИЙСКОГО ЯНТАРНОГО БРЕНДА

25

Стратегия создания и продвижения российского янтарного бренда.....	26
Развитие международных связей .....	29

## СОЦИАЛЬНАЯ ОТВЕТСТВЕННОСТЬ

31

Работа с персоналом.....	32
Создание Ассоциации янтарной отрасли .....	34
Природоохранная деятельность .....	35
Вклад в сохранение уникальной экосистемы Балтийского побережья .....	36
Благотворительность, спонсорство, социальные проекты .....	37



## ОБ ОТЧЕТЕ

**ГУП «Калининградский янтарный комбинат» начинает практику подготовки и выпуска ежегодных неофициальных отчетов. Настоящий отчет – Социальный отчет ГУП «Калининградский янтарный комбинат» за 2013–2014 годы (далее Отчет) – является первым неофициальным отчетом Компании и публикуется с целью информирования широкого круга заинтересованных лиц о принципах, целях, результатах и перспективах Компании в области устойчивого развития.**

Некоторые заявления в настоящем Отчете не являются фактами действительности, а представляют собой заявления, касающиеся будущего. Такие слова, как «предполагает», «ожидает», «намеревается», «планирует», и сходные с ними слова и выражения, указывают на то, что в данном случае речь идет о прогнозном заявлении. В силу своей специфики прогнозные заявления связаны с риском и неопределенностью. Фактические результаты могут отличаться от плановых и целевых показателей, ожидаемых результатов, оценок и намерений, содержащихся в прогнозных заявлениях.

В рамках Отчета Компания ставила перед собой задачу предоставить информацию об изменении позиционирования Компании, первых результатах ее модернизации, системе корпоративной социальной ответственности в Компании, ключевых направлениях и конкретных мероприятиях в этой области.

Область охвата Отчета включает экономический, экологический и социальный аспекты устойчивого развития ГУП «Калининградский янтарный комбинат». Рассматриваются такие направления социальной ответственности, как ответственность по отношению к персоналу и местным сообществам, потребителям продукции и деловым партнерам, ответственность за охрану окружающей среды и природопользование, промышленную безопасность и охрану труда.

Социальный отчет ГУП Калининградский янтарный комбинат отражает результаты деятельности Компании с 1 сентября 2013 года по 1 сентября 2014 года. В тех случаях, когда для понимания показателей результативности Компании необходимо расширение временных рамок отчетности, в основном использовались данные 2012–2014 гг. В Отчете также упоминаются события, которые произошли ранее или позднее данного периода, но могут иметь значение для восприятия представленной информации.

Границы Отчета включают ГУП «Калининградский янтарный комбинат», а также дочернюю компанию АО «Янтарный Ювелирпром» и Обособленное структурное подразделение «Малышева».

В Отчете термины Компания, Комбинат, Янтарный комбинат, ГУП «Калининградский янтарный комбинат» относятся к Государственному унитарному предприятию «Калининградский янтарный комбинат». Термин Ювелирпром относится к АО «Янтарный Ювелирпром».

Отчет сформирован в период изменения в соответствии с Указом президента РФ № 20 от 14 января 2012 г. хозяйственно-правовой формы Компании – реформирования ее из Государственного унитарного предприятия (ГУП) в Открытое акционерное общество (ОАО), 100% акций которого, находящихся

в федеральной собственности, передаются в качестве имущественного взноса Российской Федерации Государственной корпорации «Ростехнологии».

При подготовке Отчета использован ряд принципов и подходов, изложенных в рекомендации Руководства по отчетности в области устойчивого развития Global Reporting Initiative (GRI) – Глобальная инициатива по отчетности в области устойчивого развития. В дальнейшем компания намерена полностью перейти к составлению отчетов в соответствии с требованиями и рекомендациями GRI.

В Отчете представлены наиболее важные результаты деятельности Компании. Основанием для включения информации в Отчет является ее способность характеризовать существенные воздействия ГУП «Калининградский янтарный комбинат» на экономику, окружающую среду и общество.

Компания стремится отразить в Отчете масштабы своего вклада в устойчивое развитие на глобальном, региональном и локальном уровнях, а также свои намерения по укреплению позитивного и снижению негативного эффекта от своей деятельности в экономической, экологической и социальной сферах.

Подготовка Отчета включала проведение интервью с руководителями ключевых подразделений ГУП «Калининградский янтарный комбинат», анализ обратной связи и исследование мнений клиентов и партнеров Компании, а также анализ публикаций в СМИ. В результате были определены существенные темы Отчета, по которым Компания старалась представить сбалансированную, четкую и ясную информацию.

В Отчете представлены данные, официально признанные Компанией и подтверждаемые внутренней документацией, а также имеющимися в открытом доступе материалами.

В Отчете в основном не используется профессиональная лексика и не приводятся сведения, требующие специальных знаний. Компания стремится сделать Отчет доступным и понятным для широкого круга заинтересованных сторон. ●

# О КОМПАНИИ



## ПОЛНОЕ НАИМЕНОВАНИЕ

Государственное унитарное предприятие «Калининградский янтарный комбинат»

## СОКРАЩЕННОЕ НАИМЕНОВАНИЕ

ГУП «Калининградский янтарный комбинат»

## РЕКВИЗИТЫ

ИНН 3912005795  
КПП 392550001  
ОКОПФ 15241  
ОКОГУ 1327000  
ОКПО 00227092  
ОКВЭД 14.50.21  
ОГРН 1023902058685

## МЕСТО НАХОЖДЕНИЯ

Российская Федерация, 238580, Калининградская обл, п. Янтарный, ул. Балебина, 1.  
ОКТМО 27740000

## КОНТАКТНАЯ ИНФОРМАЦИЯ

Телефоны: +7 (4012) 450910, +7 (4012) 466729  
Факс: +7 (4012) 450910, +7 (4012) 466729  
Почтовый адрес Российская Федерация, 238580, Калининградская обл, п. Янтарный,  
ул. Балебина, 1  
Контактный адрес электронной почты [mail@ambercombine.ru](mailto:mail@ambercombine.ru)  
Адрес организации в сети Интернет [www.ambercombine.ru](http://www.ambercombine.ru)

## И.О. ГЕНЕРАЛЬНОГО ДИРЕКТОРА

Зацепин Михаил Иванович (21 июня 1960 года рождения) .  
В 1981 году окончил Московское высшее общевойсковое командное училище  
им. Верховного Совета РСФСР;  
в 1993 году – Военную академию им. М. В. Фрунзе;  
в 2000 году – Российскую академию государственной службы при президенте РФ.

## ПРОФЕССИОНАЛЬНАЯ ДЕЯТЕЛЬНОСТЬ

С 1981-го по 1997 год проходил службу в органах КГБ СССР и ФСО РФ.  
С 1997 г. работал в ряде коммерческих организаций на различных должностях.  
С января 2012 года – заместитель генерального директора по связям с органами  
законодательной и исполнительной власти ФГУП «Космическая связь».  
С февраля 2013 года – советник министра Российской Федерации по делам гражданской  
обороны, чрезвычайным ситуациям и ликвидации последствий стихийных бедствий.  
1 августа 2013 года назначен и. о. генерального директора ГУП «Калининградский  
янтарный комбинат».



**С.В. ЧЕМЕЗОВ,  
генеральный директор  
Государственной корпорации  
«Ростехнологии»**

В условиях непростой геополитической ситуации и мировой экономической нестабильности государство уделяет особое внимание контролю над сырьевыми рынками. В этой связи логичным и своевременным стало принятое на высшем уровне решение о модернизации янтарной отрасли, ведь именно состояние добывающих корпораций определяет Россию как сверхдержаву.

Наша страна обладает 90% всех разведанных мировых запасов ценнейшего поделочного и ювелирного камня, добычу и переработку которого ведет Калининградский янтарный комбинат. Однако до недавнего времени предприятие, являющееся лидером отрасли, переживало глубокий системный кризис.

В этой связи руководством страны поставлена глобальная задача – навести порядок в отрасли, уделив особое внимание ее декриминализации; не только сделать янтарный кластер Калининградской области международным центром переработки янтаря, но и занять достойное место среди лидеров мировой янтарной индустрии. К участию в ее решении была привлечена Государственная корпорация «Ростехнологии».

Масштаб проблемы потребовал концентрации усилий всех органов федеральной и региональной власти. Так, уже приняты законодательные решения по ужесточению наказания нелегальных добытчиков, девять месторождений ценного минерала на территории Калининградской области получили статус особо охраняемых природных зон, устранены таможенные препятствия для перемещения на территории стран Таможенного союза продукции отечественных производителей изделий из янтаря, активно пресекается вывоз янтаря за пределы России.

Была начата реструктуризация Калининградского янтарного комбината. В 2013 году на предприятие пришло новое руководство, сделавшее упор на техническую модернизацию производства и инновации. Благодаря уже внедренным новым технологиям ежегодный объем добываемого янтаря возрастет на 100 т, в дальнейшем увеличится с существующих 300 т до 500 т.

Комбинат полностью изменил систему продаж сырья, переориентировав ее на внутренний рынок. В 2014 году на экспорт не было отгружено ни одного килограмма сырья. Весь добытый Комбинатом янтарь получили российские переработчики; только за первые полгода число контрагентов предприятия выросло в 1,8 раза.

Наращивание объемов выпуска продукции при одновременном повышении ее конкурентоспособности, а также расширение собственной системы сбыта позволили



дочернему предприятию Калининградского янтарного комбината АО «Янтарный Ювелирпром» увеличить прибыль с нескольких тысяч рублей до 82 млн.

Первые результаты реформирования системы вселяют уверенность в том, что в скором будущем на примере янтарной отрасли будет реализована концепция ухода от экспортно-сырьевой модели к производству продукта с высокой добавленной стоимостью внутри страны, что позволит России занять лидирующие позиции в мировой янтарной индустрии.

**М.И. ЗАЦЕПИН,  
исполняющий обязанности  
генерального директора  
ГУП «Калининградский  
янтарный комбинат»**

Представляя вашему вниманию первый публичный отчет ГУП «Калининградский янтарный комбинат», хочу особо отметить, что он не только содержит промежуточные итоги начатой в 2013 году реструктуризации Комбината, но и демонстрирует новые принципы Компании, выражающиеся в национальной ориентированности, социальной ответственности и информационной открытости.

Сегодня уже очевидно, что кардинальное изменение федеральной системы управления Янтарным комбинатом, привлечение в отрасль такого сильного инвестора как Государственная корпорация «Ростехнологии» придали новый импульс развитию нашего предприятия. Несмотря на то, что Комбинат пока только готовится войти в структуру Ростеха, мы уже ощущаем мощную действенную поддержку Корпорации.

В отчетный период Калининградский янтарный комбинат начал масштабную работу по улучшению финансового состояния предприятия и повышению его эффективности, модернизации и внедрению новых технологий, наращиванию добычи и переработки янтаря-сырца, выстраиванию деловых справедливых отношений с отечественными переработчиками и зарубежными партнерами, а также решению важнейших социальных задач.

За прошедший небольшой срок уже достигнуты первые результаты. Комбинат возобновил работы на Пальмникенском месторождении, где был установлен уникальный добычный комплекс, не имеющий аналогов в мире. Инновационная технология, разработанная совместно специалистами Комбината и Ростеха, позволяет в процессе добычи максимально сохранять минерал в первозданном виде, тем самым обеспечивая повышение производительности с существующих сейчас 60% до 90%. Техническая модернизация оборудования предприятия позволит в будущем добывать 500 т янтаря в год.

С 2014 года Комбинат прекратил экспорт янтаря-сырца и начал по-новому строить работу с зарубежными партнерами, привлекая их в регион для открытия совместных предприятий. Уже прошли переговоры с литовскими и польскими предпринимателями, по результатам которых прорабатывается вопрос открытия в регионе мастерских польских ювелиров. Польские партнеры также заинтересованы в создании в Калининградской области филиала Гданьской академии искусств. В то же время отечественные переработчики янтаря впервые получили возможность приобретать минерал непосредственно у добывающего предприятия.

В числе важных достижений 2014 года нужно отметить и подписание с Корпорацией развития Калининградской области соглашения о реализации инвестиционного проекта по созданию на территории региона специализированного промышленного парка по переработке янтаря.



В 2015 году ГУП «Калининградский янтарный комбинат» при поддержке Ростеха сосредоточится на дальнейшей модернизации предприятия, внедрении инновационных технологий, создании системы подготовки и повышения квалификации кадров, увеличении производительности труда, улучшении качества своей продукции и продвижении ее на мировом рынке.

Приоритетным для нас останется сотрудничество с правительством РФ и администрацией Калининградской области в интересах развития янтарной отрасли и реализации социально-экономических проектов на территории региона.

Решая стоящие перед нами задачи, мы будем ориентироваться на лучшие отечественные и мировые практики в сфере устойчивого развития, учитывать государственные и общественные интересы, принимать во внимание то, какое влияние наша деятельность оказывает на людей и окружающую среду. Будет продолжен взятый курс на информационную открытость предприятия, мы продолжим диалог со всеми, кому интересна наша Компания и небезразлична судьба янтарной отрасли России.

Я благодарю всех тех, кто был вместе с нами в это непростое для Калининградского янтарного комбината время – за труд, доверие и готовность к конструктивному диалогу. Уверен, вместе мы сможем решить стоящие перед нами амбициозные задачи и вывести Россию в лидеры мирового рынка переработки янтаря.



# История



Калининградский янтарный комбинат был образован как комбинат № 9 на основании постановления Совета Министров СССР от 21 июля 1947 г. на базе старого немецкого карьера на Пальменикенском месторождении (ранее территория принадлежала Восточной Пруссии). В 1948 году здесь был организован янтарный завод, который в 1953 году вошел в состав комбината.

После проведения масштабных работ по осушению карьера, ремонту производственных площадей и оснащению предприятия техникой комбинат в 1948 году начал промышленную добычу янтаря-сырца, выдав первые 127 тонн сырья.

В последующие десятилетия предприятие успешно развивалось, увеличивало добычу, наращивало ассортимент

и объемы выпуска продукции – от массовых серий изделий из янтаря до диэлектрических изоляторов, лаков, эмалевых красок, а также компонентов для химической промышленности.

В 1958 году вместо экскаваторного способа ведения вскрышных работ, чреватого серьезными обвалами грунта, на карьере введен более экономичный и безопасный способ – гидромеханизация, применяемый до настоящего времени.

В 1976 году комбинат начал эксплуатировать Приморский карьер, однако технологические сложности не позволили выйти на проектную годовую мощность в 1100 тонн (реальный объем составлял 100–150 тонн). Основной объем добычи в последующие годы приходился на разрабатываемое с 1972 года месторождение на Пляжевом участке, отличающееся неглубоким залеганием породы, и составлял до 500–600 тонн янтаря в год. В отдельные годы общий объем добытого комбинатом сырья доходил до рекордных 800 тонн.

В советское время осуществлялся бурный рост ювелирного производства. Ювелирная фабрика последовательно оснащалась новейшим отечественным и импортным оборудованием, активно внедрялись новые по тем временам технологии. К началу 1980-х годов здесь действовало пять механизированных поточных линий по выпуску ювелирных изделий из натурального и прессованного янтаря, в том числе с применением сплавов золота и серебра, прессованию и ошкуровке янтаря.

Предприятие выпускало несколько сотен видов различных ювелирных, сувенирных и галантерейных изделий, но непритязательный спрос потребителей не требовал такого разнообразия. Со временем ставка была сделана не на разработку нового дизайна изделий, а на наращивание массового производства по имеющимся образцам.

К 1990-м годам общий годовой объем выпуска продукции составлял 2 млн штук. Однако спрос на изделия из янтаря стал ощутимо снижаться, начали разрушаться экономико-хозяйственные связи. В этот не самый простой для



предприятия момент в стране разразился кризис, спровоцировавший распад Советского Союза. Для Калининградского янтарного комбината он затянулся на два десятилетия.

Этот период был охарактеризован падением объемов добычи, учащением случаев срывов поставок. Оборудование устаревало и изнашивалось. Росли долги перед государством, поставщиками и по зарплате сотрудников. Ювелирное производство, не имея реальных возможностей для развития, выпускало продукцию в устаревшем, десятилетия не менявшемся, дизайне и не выдерживало конкуренции с иностранными производителями.

В результате активизации «черных копателей» объем незаконной добычи наиболее ликвидных фракций янтаря стал сопоставим с объемами легальной добычи. По криминальным каналам ценное сырье переправлялось за рубеж. В результате ювелирная промышленность зарубежных стран получала прибыль и развивалась, в то время как Россия не зарабатывала на рынке изделий из янтаря, оставаясь лишь поставщиком дешевого сырья.

Судьба комбината и сама добыча янтаря в России оказались под вопросом. Предприятие, долги которого перед бюджетами всех уровней достигали 60 млн руб., было переведено на внешнее управление. Стоял вопрос о том, чтобы приватизировать комбинат или даже затопить янтарные карьеры, прекратив производство. Тем не менее, в августе 2010 года Арбитражный суд решил оставить предприятие в собственности государства.

В то время комбинат продавал камень переработчикам фактически через единственного дилера, который не только диктовал цены на рынке, но и содействовал экспорту большей части янтаря-сырца на зарубежные склады, откуда сырье распродавалось по всему миру. Такая схема способствовала росту контрабанды камня, в результате чего 80% продаваемого в мире калининградского янтаря попадало на рынок нелегально. Большинство переработчиков использовали криминально полученный янтарь,

поскольку законным путем приобрести камень было невозможно.

В начале 2012 г. совместная проверка янтарного комбината Счетной палатой и ФСБ выявила признаки «серых» схем при экспорте камня. По данным ревизии, комбинат экспортировал в 2009–2011 гг. только 16% от общего объема вывоза камня. При этом экспорт в несколько раз превышал объем закупки официально добытого янтарного сырья у комбината.

Возрождение Калининградского янтарного комбината началось после поручения президента В. В. Путина №2151 от 10 августа 2012 г. «О развитии янтарной отрасли России», включавшего требования о ее декриминализации и переориентации на внутреннюю переработку янтаря, и связано с переходом комбината в состав Госкорпорации Ростех.

В настоящее время обновление мощностей предприятия ведется в соответствии с пятилетним планом, принятым на 2010–2014 гг. При поддержке Ростеха разрабатывается проект реконструкции и модернизации Калининградского янтарного комбината. Осваиваются новые перспективные способы обработки янтаря, внедряются инновационные технологии, обновляется ассортиментный ряд изделий. Помимо технического перевооружения, в план включено комплексное реформирование системы продажи янтаря и работы с контрагентами.

На сегодняшний день Калининградский янтарный комбинат имеет в своем составе следующие структурные единицы:

- 100% дочернее предприятие АО «Янтарный Ювелирпром»; основной профиль деятельности компании – серийное производство ювелирных изделий и полуфабрикатов из янтаря, добываемого Комбинатом, с последующей реализацией через оптовые и розничные каналы сбыта.

- Обособленное подразделение в п. Малышева (Свердловская область), единственное в России предприятие по промышленной добыче изумрудов и бериллов. ◉





Миссия:

**НАЦИОНАЛЬНО ОРИЕНТИРОВАННАЯ КОМПАНИЯ –  
МИРОВОЙ ЛИДЕР ЯНТАРНОЙ ОТРАСЛИ**

Ценности:

#### **ЛИДЕРСТВО**

Мы являемся крупнейшим в мире предприятием по добыче янтаря.

#### **ОТЕЧЕСТВЕННОЕ ПРОИЗВОДСТВО**

Мы создаем полный цикл от добычи сырья до продаж конечных изделий на территории Российской Федерации и конкретно Калининградской области.

#### **КОМАНДА**


Главная ценность Янтарного комбината – ориентированные на достижение поставленных результатов сотрудники.

#### **КОРПОРАТИВНОЕ ГРАЖДАНСТВО**

Мы ответственно относимся к социальным задачам и защите окружающей среды.

Цели:

- Эффективная добыча высококачественного янтаря и производство изделий из «солнечного камня» с реализацией широкого спектра продукции во всех регионах России и за рубежом.
- Возрождение российского янтарного бренда и создание современных изделий в различных сферах применения янтаря.
- Обеспечение комфортных условий труда для сотрудников предприятия.
- Развитие социальной составляющей, поддержка социальных программ региона.
- Защита окружающей среды, в частности, такого значимого природного объекта как бассейн Балтийского моря.



ОСНОВНЫЕ  
ДЕЛОВЫЕ  
И ФИНАНСОВЫЕ  
ПОКАЗАТЕЛИ



Помимо запасов нефти, газа, металлических руд и других полезных ископаемых, Россия имеет еще одно национальное достояние – янтарь. В нашей стране сосредоточено 90% всего мирового запаса янтаря, стоимость некоторых сортов которого сегодня превышает цену золота. На территории Калининградской области находятся огромные залежи самых редких пород янтаря, возраст которого превышает 50 млн лет.

**90%** **65%**

мировых запасов янтаря расположены в России,  
в Калининградской области

мирового рынка янтаря занимает  
Калининградский янтарный комбинат

**300**  
**ТОНН**

янтаря-сырца добывает в год Комбинат

Балансовые запасы янтаря на месторождениях региона составляют более 160 тыс. т (согласно запасам, утвержденным Государственным комитетом запасов, на Приморском и Пальменикенском месторождениях – 116 тыс. т). Кроме этого, на территории Самбийского полуострова выделено несколько перспективных участков, на которых имеются запасы янтаря, в связи с чем в 2013 году образовано девять государственных природных заказников регионального значения: «Пионерское», «Филино», «Шатровское», «Романовское», «Дунаевское», «Надеждинское 2», «Могайкино», «Тихореченское» и «Майское», на территориях которых запрещена добыча полезных ископаемых.

В то время как в Польше и на Украине, располагающими наиболее значитель-

ными после России запасами минерала, находятся, по данным экспертов, 12 тыс. т и 3,3 тыс. т соответственно.

Калининградские месторождения имеют наивысшую концентрацию янтаря в грунте при сравнительно низкой глубине залегания. Янтароносная толща пород представляет собой песчано-алевритистую сильно глинистую породу морского происхождения, состоящую из кварца, полевого шпата и глауконита. Глубина залегания на Приморском месторождении определяется в пределах 50–60 м, на Пальменикенском – от 15 м. Мощность янтароносной толщи колеблется в широких пределах: от 0,5 до 14 м, обычно составляя 5–7 м.

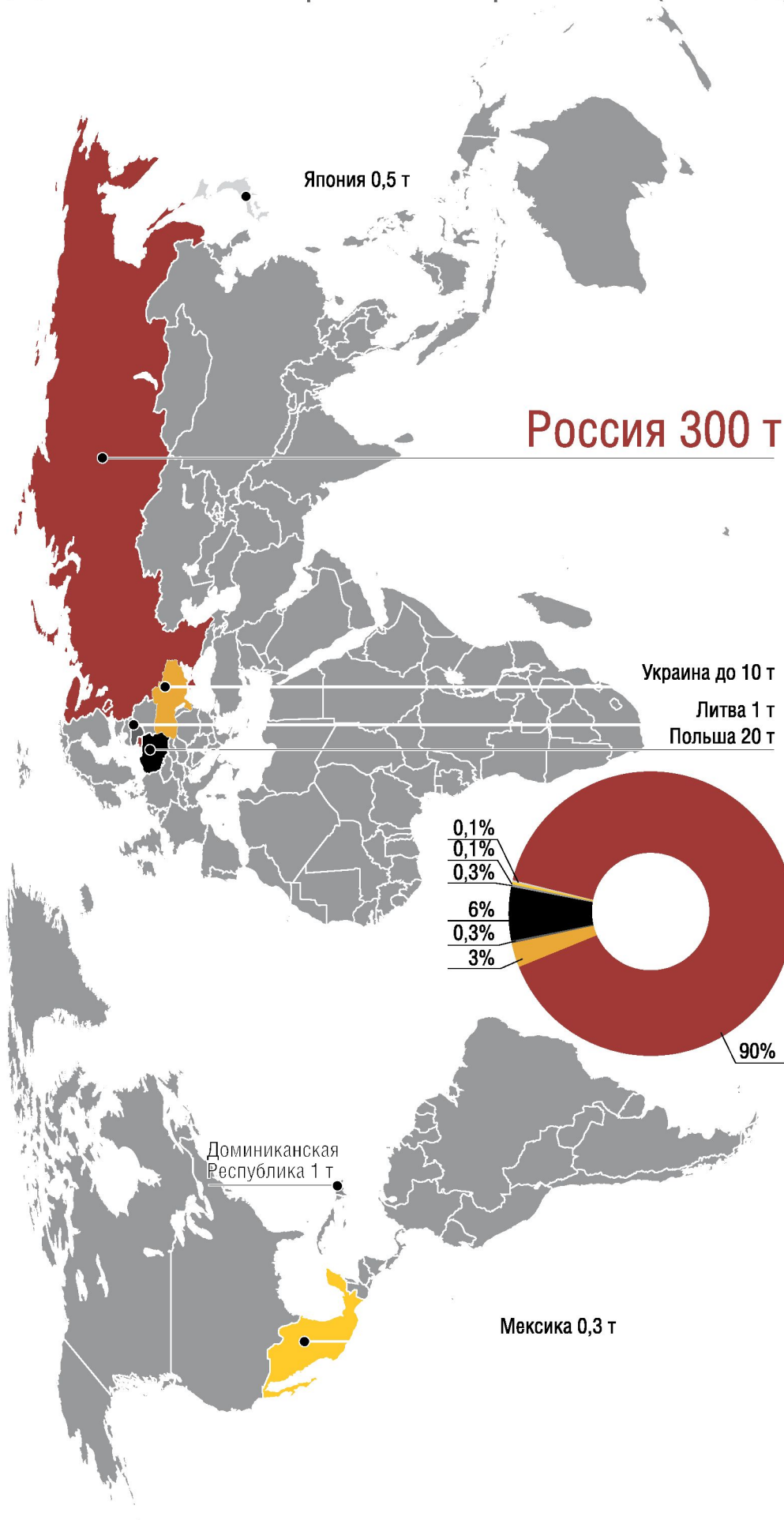
Месторождения локализованы относительно компактно, в отличие от Польши и Украины, где они распределены на площади в несколько тысяч квадратных километров. Янтарь также добывается в Бирме, Китае, Индонезии, Доминиканской Республике – объемы по несколько тонн в год. В Мексике, Литве, Японии, на Сицилии и в Германии (г. Биттерсфельд) – оценочные объемы добычи составляют от десятков килограммов до тонны в год.

В настоящее время Комбинат открытым карьерным способом ведет добычу на Приморском месторождении. В 2014 году после десятилетнего перерыва начаты работы на Пальменикенском месторождении.

В конце декабря 2013 г. Комбинатом продлена лицензия на использование Пальменикенского месторождения на 5 лет, Приморского – на 10 лет. ◉

Калининградский янтарный комбинат является единственным в мире предприятием, осуществляющим добычу янтаря промышленным способом, и единственным в России предприятием, имеющим лицензию на добычу и переработку янтаря-сырца.

## Добыча янтаря по странам (в год)



Поручение президента Российской Федерации Владимира №2151 от 10 августа 2012 г. навести порядок в янтарной отрасли дало старт масштабному реформированию системы, которая не менялась годами и даже десятилетиями. Изменения коснулись всех ключевых направлений, начиная с этапа добычи и модернизации производства на Янтарном комбинате, правил распределения сырья переработчикам, ужесточения наказания за нелегальную добычу, и заканчивая позиционированием «солнечного камня» как достояния Калининградской области и всей России в целом.



Называться Янтарным краем только потому, что мы обладаем уникальным месторождением, недостаточно. Это должно подтверждаться еще и тем, как мы смогли воспользоваться этими щедрыми дарами природы.



М.И. Зацепин



## ГУП «КАЛИНИНГРАДСКИЙ ЯНТАРНЫЙ КОМБИНАТ»

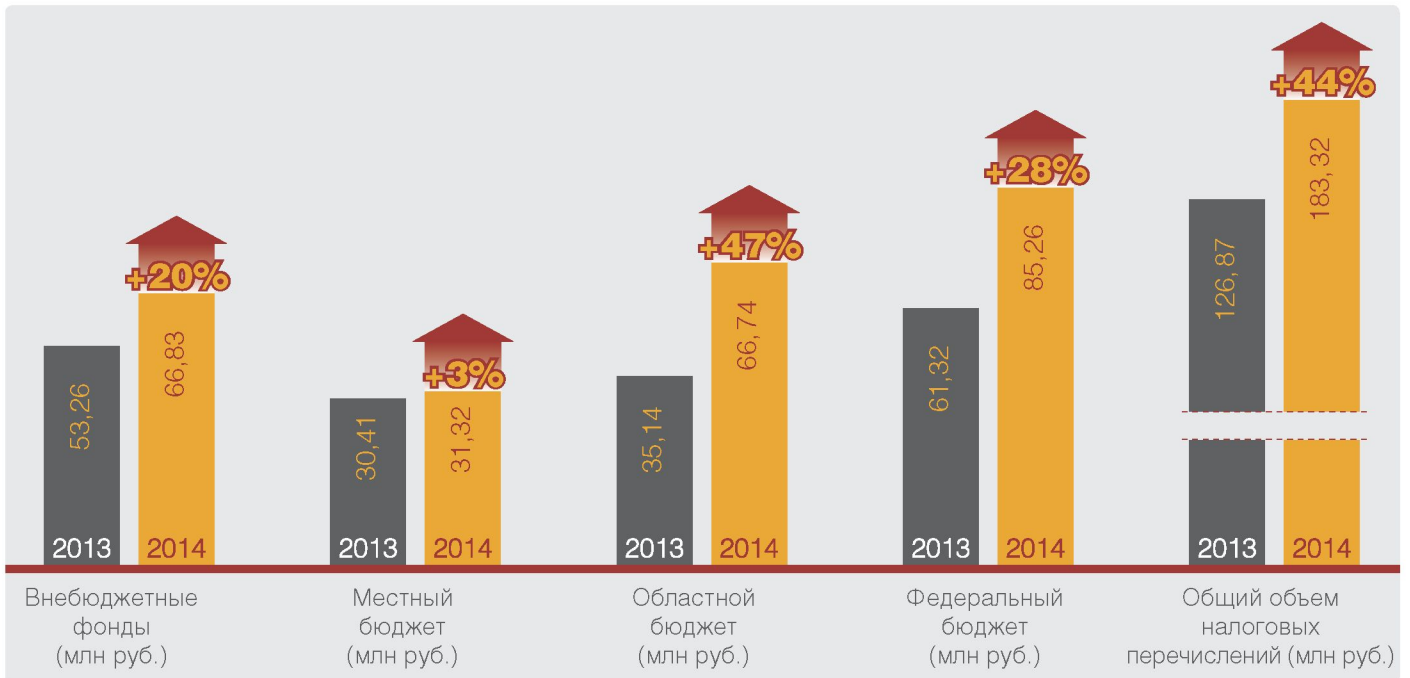
Комплексная работа по модернизации технического оснащения предприятия и внедрению инновационных технологий, подкрепленная изменением принципов работы с контрагентами, а также ужесточением контроля за недобросовестными переработчиками, получила убедительное отражение в финансовых результатах деятельности Комбината.



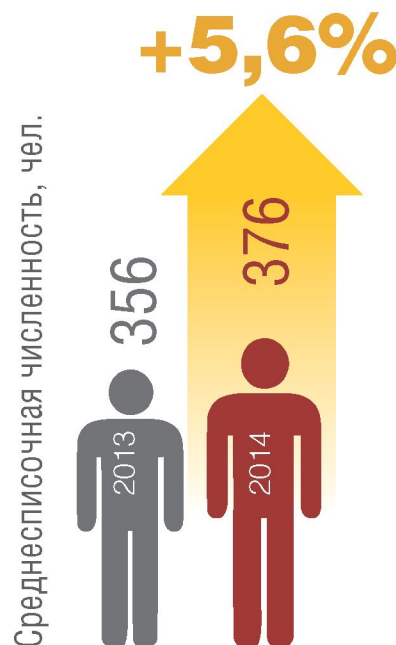
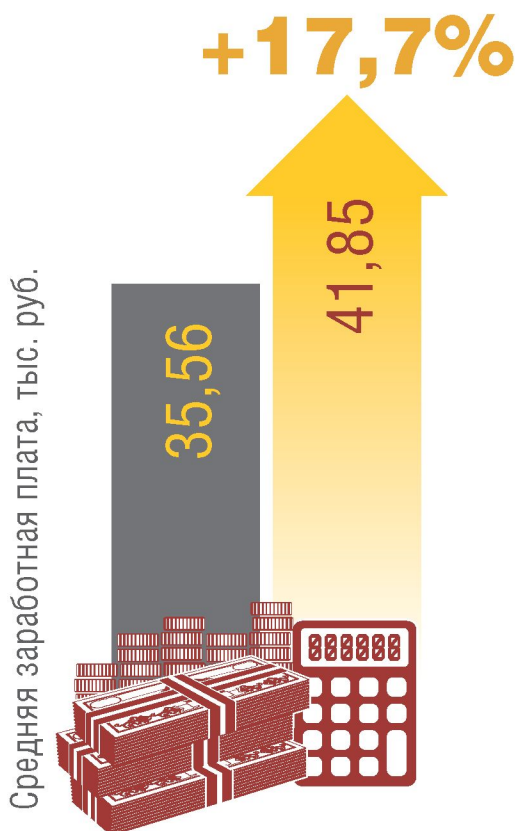
За 9 месяцев 2014 года удалось повысить объемы добычи и переработки янтаря, выросли налоговые отчисления (в общем – на 44%) в бюджеты всех уровней. На 4% возросли продажи янтаря всех фракций, выручка от продаж увеличилась на 33%. Средняя зарплата работников Комбината составила 41,9 тыс. рублей, показав рост на 17,7%.



Согласно выводам аудиторского заключения за 2013 год, предприятие имеет стабильное финансовое положение, в будущем году сделает все возможное для его сохранения и сохранения положения на рынке продаж. Руководство принимает конструктивные решения по контролю над деятельностью предприятия и по расширению масштабов деятельности. ●



Положительная динамика ключевых показателей деятельности Компании свидетельствует о способности эффективно поддерживать выбранный курс развития





# АО «ЯНТАРНЫЙ ЮВЕЛИРПРОМ»

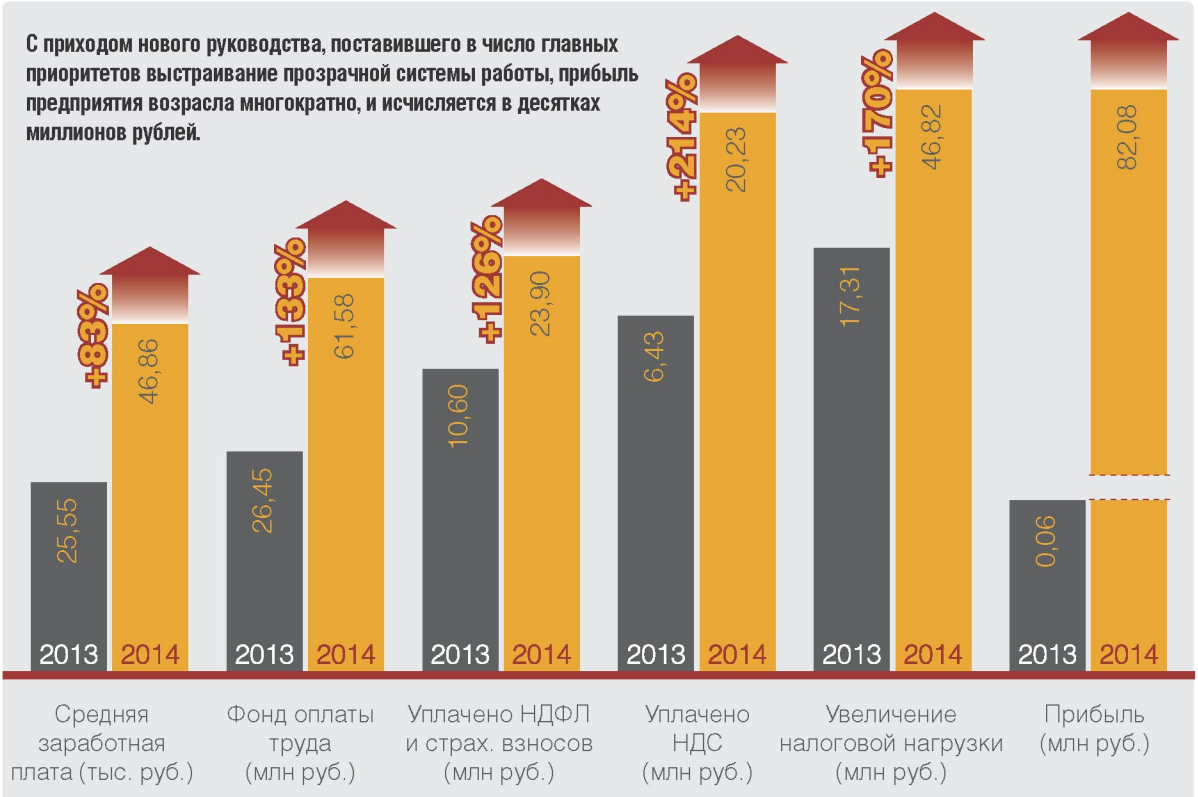


Начавшееся техническое переоснащение производства, расширение торговой сети, совершенствование качества и дизайна выпускаемой продукция и увеличение ее объемов позволили существенно улучшить финансовые показатели АО «Янтарный Ювелирпром». За 9 месяцев 2014 г. было выпущено

более 70 тыс. ювелирных изделий и изделий из янтаря, объем выручки в собственной розничной сети увеличился по сравнению с 2010 г. в 7 раз, средняя заработная плата работников по сравнению с 2013 г. возросла на 83,4%, средний возраст сотрудников уменьшился на 4 года. ◉



С приходом нового руководства, поставившего в число главных приоритетов выстраивание прозрачной системы работы, прибыль предприятия возросла многократно, и исчисляется в десятках миллионов рублей.





# ОБОСОБЛЕННОЕ ПОДРАЗДЕЛЕНИЕ «МАЛЫШЕВА»

ОП «Малышева» (Свердловская область) – единственное в России предприятие по промышленной добыче изумрудов и бериллов. В 2013 году предприятие добыло 44,57 тыс. т товарной руды, переработало 31,91 тыс. т, за 8 месяцев 2014 года – 31, 89 тыс. т и 24,80 тыс. т соответственно. С 2008 года Калининградский янтарный комбинат на основании кратковременных лицензий проводил ремонтно-восстановительные работы на месторождении и поддерживал его в рабочем состоянии. В июне 2011 г. была получена лицензия на пользование недрами



со сроком действия до июня 2031 г. С декабря 2011 года Комбинат силами Обособленного подразделения возобновил добычу, а с марта 2012 года и переработку руды на изумрудоизвлекательной фабрике.

Главные полезные компоненты месторождения – оксид бериллия и изумруды, попутные – хризоберилл, фенакит, александрит, флогопит, литий, рубидий, цезий. Утвержденные балансовые запасы категории С1 обеспечат работу предприятия при уровне добычи 200 тыс. т на срок более 25 лет, а при доразведке глубоких горизонтов и переводе запасов категории С2 в С1 – на 50-60 лет. Сегодня – это единственный в России рудник, полностью готовый к добыче бериллиевой руды.

В настоящее время разрабатывается программа масштабной модернизации предприятия, готовится технико-экономическое обоснование на добычу бериллиевой руды и ее обогащение до бериллиевого концентрата. Оценка программы с целью возможной реализации планируется после завершения процесса акционирования Комбината. ●

Наименование показателей	Ед. изм	2010-2012 гг.	2013 г.	2014 г. (8 мес.)
--------------------------	---------	---------------	---------	------------------

Добыча руды	т	53060	44570	31890
-------------	---	-------	-------	-------

Переработка руды	т	27450	31910	24800
------------------	---	-------	-------	-------

Наименование продукции	2010-2012 г.		2013 г.		2014 г. (8 мес.)	
	Масса, г	Стоимость, доллар США	Масса, г	Стоимость, доллар США	Масса, г	Стоимость, доллар США

Изумруды природные в сырье	74186	2 203761	78192	2 924301	70976	2524746
----------------------------	-------	----------	-------	----------	-------	---------

Александриты природные в сырье	902	33069	717	16301	2224	75734
--------------------------------	-----	-------	-----	-------	------	-------

Бериллы	1720495	168278	2477550	198204	1365775	126640
---------	---------	--------	---------	--------	---------	--------

Хризобериллы	4819	531	7010	841	3600	591
--------------	------	-----	------	-----	------	-----

Фенакиты	2841	3149	3700	3293	2469	2076
----------	------	------	------	------	------	------

Всего	1803243	2 408788	2567169	3142940	1445044	2729787
-------	---------	----------	---------	---------	---------	---------





**Все масштабные изменения, которые переживают Калининградский янтарный комбинат и АО «Янтарный Ювелирпром», направлены на достижение главной цели – уйти от сырьевой экспортной модели и вывести Россию в лидеры мировой переработки янтаря. Поручение президента Российской Федерации Владимира Путина № пр-2151 от 10 августа 2012 г. навести порядок в янтарной отрасли дало старт комплексному реформированию системы, которая не менялась десятилетиями.**



Изменения коснулись всех ключевых направлений, начиная с этапа добычи и модернизации производства на Янтарном комбинате, правил распределения сырья переработчикам, ужесточения наказания за нелегальную добычу и заканчивая позиционированием «солнечного камня» как достояния Калининградской области и всей России.

Госкорпорацией Ростех перед Комбинатом поставлена цель в среднесрочной перспективе, наращивая объем добычи, наладить безотходное производство качественной продукции с наибольшей добавленной стоимостью и с наименьшими затратами, обеспечив до 90% переработки добываемого янтаря.

В отчетный период был проведен полный технический аудит предприятия, на основе его результатов в настоящее время ведется разработка проекта реконструкции и модернизации Комбината, которая должна быть завершена в 2017 г. Концепция предусматривает полномасштабное техническое перевооружение добывающего и перерабатывающего комплексов предприятия, внедрение современных технологий добычи и обработки сырья.

Между Комбинатом и Корпорацией развития Калининградской области подписано соглашение о создании инновационного центра по обработке янтаря на базе Янтарного комбината. После реконструкции помещений и создания эффективной управляющей компании планируется привлечение к сотрудничеству на собственных площадях переработчиков янтаря. В перспективе – создание системы гарантированных заказов и единой сбытовой сети, а также творческих студий, обучающих

мастерских, шоу-румов, продолжение развития туристических программ с выводом их на качественно новый уровень.

По прогнозам экспертов, реализация мер по развитию добычи и переработки янтаря, развитие образовательного и культурно-исторического секторов отрасли помогут в среднесрочной перспективе создать в регионе 4,5 тыс. новых рабочих мест. ●

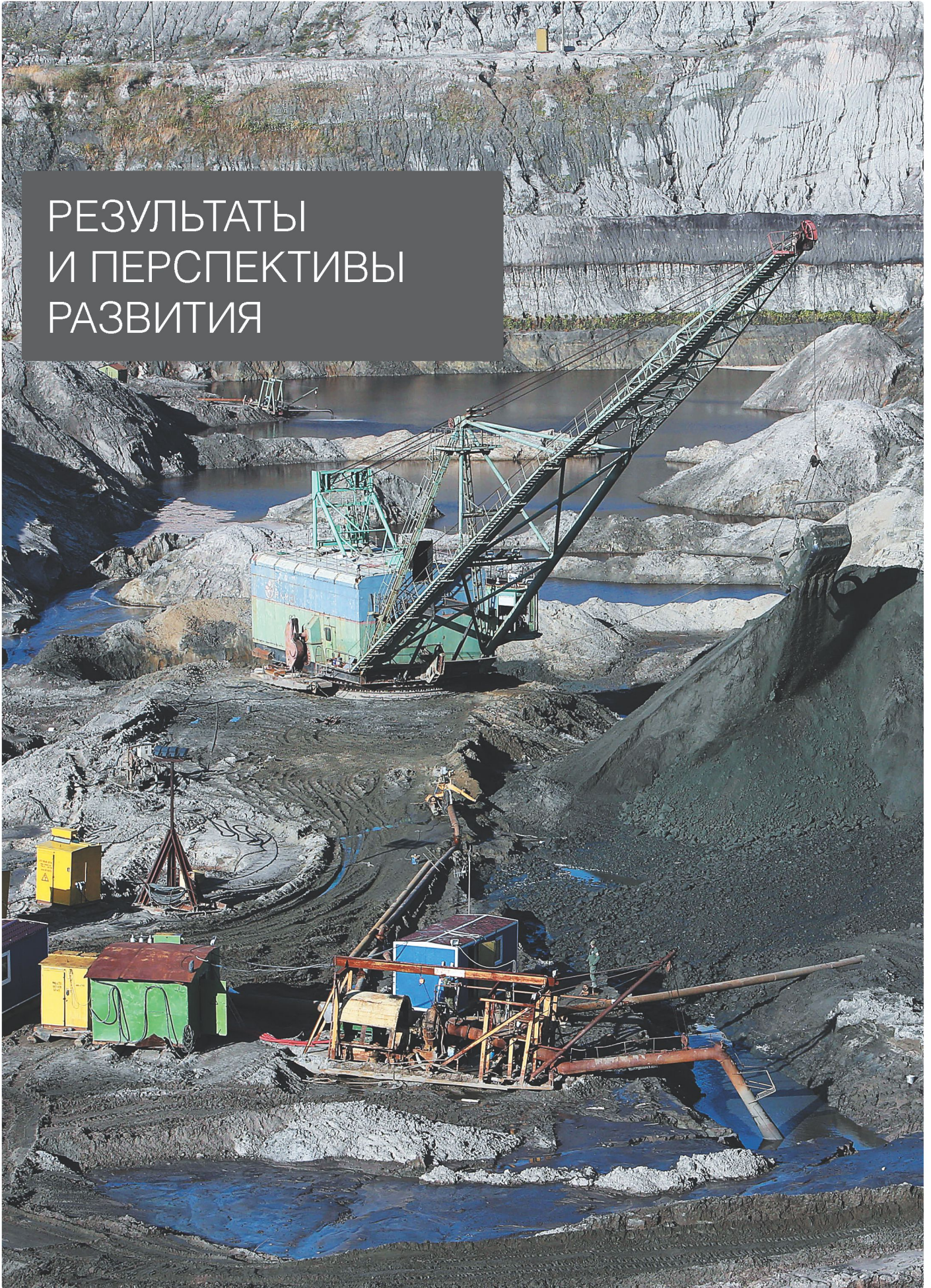
#### ОСНОВНЫЕ ЗАДАЧИ ДО 2020-го ГОДА:

- техническая модернизация оборудования и внедрение инновационных технологий в целях повышения объемов добычи янтаря и его качества;
- изменение схемы продаж и работы с контрагентами;
- повышение конкурентоспособности выпускаемой продукции и наращивание объемов ее производства;
- создание системы привлечения и обучения кадров;
- развитие международных связей исходя из доминирующей позиции России в мировой добыче янтаря;
- создание российского янтарного бренда.





# РЕЗУЛЬТАТЫ И ПЕРСПЕКТИВЫ РАЗВИТИЯ





**Начало реализации программ переоснащения и технологической модернизации предприятия способствует повышению его производительности и качества выпускаемой продукции, обеспечению устойчивого экономического роста, обеспечению технологической и экологической безопасности.**

### МОДЕРНИЗАЦИЯ ОБОРУДОВАНИЯ И ВНЕДРЕНИЕ НОВЫХ ТЕХНОЛОГИЙ

После всестороннего технического аудита предприятия были начаты работы по замене устаревшего оборудования и вводу новых технологий.

#### Инновационный добычный комплекс

В 2014 году после десятилетнего перерыва Комбинат начал разработку Пальменикенского месторождения (запасы сырья оцениваются в 4 тыс. т). В рекордно короткие сроки был разработан, изготовлен и запущен в опытно-промышленную эксплуатацию инновационный модульный дезинтеграционно-извлекательный комплекс.



В настоящее время дезинтеграционно-извлекательный комплекс проходит опытно-промышленные испытания, в 2016 году будут изготовлены и запущены в эксплуатацию аналогичные комплексы на Приморском месторождении

Уникальность технологии комплекса заключается в ее небольшом водопотреблении (240 м<sup>3</sup>/ч), замкнутом цикле водооборота и низком электропотреблении (293 кВт). Комплекс был разработан



с учетом особенностей янтаря, в частности, его хрупкости. Технология подразумевает под собой щадящий процесс извлечения камня из «голубой глины», при котором не происходит разрушения, тем самым сохраняется его ценность и увеличивается количество крупной фракции. Технологический процесс построен таким образом, что исключает возможность потери янтаря. Благодаря широкой автоматизации значительно снижено количество персонала для обслуживания и работы установки (4 чел.) при повышении производительности 120 м<sup>3</sup>/ч по исходному сырью.

Янтарь, извлеченный установкой, передается сразу на доводочно-сортировочную фабрику, минуя обогатительный узел, что снижает затраты на его обработку.

За это время была разработана уникальная технология доводочно-сортировочной фабрики. Она заключается в том, что процесс доводки и сортировки происходит в автоматическом режиме, с минимальным количеством персонала, с применением нового оборудования, такого как пневмотранспорт и инфракрасная сушка. На данной фабрике планируется применение замкнутого цикла водооборота, что сократит энергопотребление и повысит эффективность производства.

Внедрение новых технологий позволит обеспечить добычу дополнительно 100 т сырья в год.

#### Замена труб магистральных трубопроводов

За 2013–2014 гг. заменено более 2 км трубопровода, общая стоимость работ – свыше 10 млн руб.

Всего на территории карьера более 8 км трубопровода, срок службы труб составляет 6–8 лет из-за подверженности сильному гидроабразивному износу.

#### Приобретен грунтовый насос ГрУТ 4000/71

В августе 2014 г. Комбинатом приобретен новый грунтовый насос, на базе которого сооружается землесосная установка взамен устаревшего 20 ГрУТ-8М 1950-х годов выпуска. Таким образом, исключены простои оборудования из-за необходи-



мости поиска запасных деталей, высокая стоимость которых была обусловлена отсутствием подобного оборудования в России. Новый насос позволит создать современную землесосную установку высокой мощности.

#### Закончен монтаж установки ГРУТ 2000/63

Для замены технически изношенного оборудования на участке добычного комплекса Приморского карьера, эксплуатировавшего с 1971 г., приобретена новая землесосная установка ГРУТ 2000/63, в июле 2014 г. завершен ее монтаж. Благодаря новому оборудованию значительно улучшаются условия труда персонала, ввиду увеличения срока службы изнашиваемых деталей минимизируется необходимость ремонта.

#### Обновление электрооборудования

Ведено в эксплуатацию комплексное распределительное устройство наружной установки (КРУН), устанавливаются новые приключательные пункты для переключения электрооборудования к воздушным линиям, новая комплектная трансформаторная подстанция.

#### Капитально отремонтирован шагающий экскаватор

Необходимость ремонта обусловлена непрерывной работой в карьере экскаватора ЭШ 10/70 с 1972 г. при нормативном сроке эксплуатации 20 лет. Работы такого масштаба производились на предприятии впервые. Ремонт зубчатого венца машины, осуществленный в августе 2013 г., позволяет продлить жизнь экскаватора еще на 10 лет.

Общая стоимость необходимых деталей составила более 15 млн. рублей. Все работы по сборке осуществлены силами персонала Комбината.

#### Завершается ремонт пульпонасосной станции

В 2014 г. Комбинат начал капитальный ремонт пульпонасосной станции. Необходимость обусловлена длительным сроком эксплуатации при отсутствии с 1970-х годов текущих и капремонтов. Ремонтные работы осуществляются без прекраще-



ния эксплуатации насосов, повышающих давление воды, используемой в гидромеханизации на карьере.

#### Ведется установка нового водосбросного колодца

В связи с наращиванием ограждающей дамбы Северного отсека хвостохранилища Приморской обогатительной фабрики Комбината возникла необходимость вывода из эксплуатации водосбросного колодца № 1, в настоящее время устраивается водосбросный колодец № 2 шандорного типа. Монтаж ведется на фундаментной железобетонной плите, выполненной в IV квартале 2013 г. силами работников комбината и подрядной организации ООО «Балтикстрой». Элементы наземной части шандорного колодца по сборочным чертежам выполнены участком РМЦ Комбината.

Установлена 11-метровая стойка колодца в Северном отсеке хвостохранилища, завершаются работы по укреплению стойки шандора и подготовка к монтажу площадки обслуживания.

#### Начато обновление производственной базы АО «Янтарный Ювелирпром»

В 2014 г. началось обновление производственной базы предприятия. Приобретение современных станков с ЧПУ, внедрение программ и технологий 3D-моделирования способствовали увеличению гибкости производства при изготовлении новых изделий, что позволило значительно повысить качество и количество выпускаемой предприятием продукции. ◉







**Выполняя поручение президента РФ об уходе от сырьевой экспортной модели, а также осознавая свою ответственность как монополиста по добыче янтаря в создании прозрачного, национально ориентированного рынка сбыта, Калининградский янтарный комбинат в 2014 г. кардинально пересмотрел политику продажи сырья.**

#### ИЗМЕНЕНИЕ СХЕМЫ ПРОДАЖ И РАБОТЫ С КОНТРАГЕНТАМИ

В отчетный период в работе Компании с контрагентами приоритет был отдан отечественным переработчикам. При этом генеральная линия предприятия в новых условиях заключается в том, что сырье могут получать лишь добросовестные контрагенты, реально занимающиеся производством изделий из янтаря, не задействованные в коррупционных схемах его нелегальной поставки на внешние рынки.

В основу новых отношений с контрагентами Комбинат заложил принцип, согласно которому все производители имеют одинаковые права и возможности на получение янтаря. В соответствии с этим решением была прекращена существовавшая долгие годы практика продажи сырья единственному дилеру, служившая основой для возникновения криминальных схем.

Переработчикам была предоставлена возможность регулярно, гарантированно

и в необходимых для работы объемах получать янтарь напрямую у комбината, минуя любых посредников. Такой подход позволил нашим партнерам планировать свою работу, дал ощущение стабильности в обеспечении сырьем, что благотворно сказалось на росте объемов производств и способствовало созданию новых рабочих мест.

В отчетный период совместно с правоохранительными и налоговыми органами, правительством Калининградской области Комбинатом была проведена большая работа по формированию реестра добросовестных переработчиков – проверке наличия налоговых отчислений, исследованию соответствия заявок на получение сырья мощностям производств, числу работников, объемам реализуемой продукции.

Стремясь обеспечить полную прозрачность бизнеса и равный доступ для всех участников, Компания прорабатывает вопрос организации электронных торгов.

Комбинатом в 2014 г. было начато сотрудничество с региональным Союзом художников, члены которого впервые за несколько десятилетий стали получать янтарь у Комбината.

Только за первое полугодие 2014 г. 120 производителям было отгружено около 100 т янтаря (в сравнимый период 2013 г. лишь 80 производителей получили менее 37 т). При этом действует правило: 20% отпускаемого сырья относятся к наиболее ценной отделочной фракции, 80% – к мелким фракциям.

Важно отметить, что в 2014 г. 100% продаж предприятия осуществляется на внутренний рынок – по заявкам местных компаний и предпринимателей. Предприятие



не имеет ни одного действующего зарубежного контракта и полностью прекратило экспорт сырья. Это позволило резко повысить конкурентоспособность отечественных производителей и упрочило статус Калининградского комбината как национально ориентированной компании. ◉

**Важнейшим направлением деятельности Комбината стало участие в работе по декриминализации отрасли, которая проводится во взаимодействии с правительством РФ, Счетной палатой, ФТС, органами МВД, ФСБ и администрацией Калининградской области.**

### БОРЬБА С НЕЛЕГАЛЬНОЙ ДОБЫЧЕЙ И ВЫВОЗОМ ЯНТАРЯ

Большую помощь в решении поставленных в поручении президента РФ №2151 от 10 августа 2012 г. задач оказало законодательное ужесточение на федеральном уровне наказания нелегальных добытчиков янтаря с введением конфискации орудий труда и придание правительством Калининградской области статуса особо охраняемых природных зон девяти участкам, на которых обнаружены залегаания сукцинита.

Формированию легального рынка сбыта янтаря способствовал эксперимент по упрощению Федеральной таможенной службой правил вывоза из Калининградской области янтаря-сырца и ювелирных изделий с янтарем, позволивший ювелирам и Янтарному комбинату осуществлять его по обычным для делового оборота документам либо, в случае перемещения изделий из драгоценных металлов, по документам, выданным в установленном порядке государственной пробирной палатой при Минфине РФ.

С целью предотвращения хищения янтаря, Комбинат в отчетном периоде полностью изменил систему охраны карьера силами собственного охранного предприятия,

а также принцип набора работников охраны, что позволило исключить их возможные связи с нелегальными добытчиками.

Важным составляющим системы охраны карьеров стало внедрение новых технологий, разработанных совместно с ГУП «Космическая связь». Инновационный проект «Централизованная система мониторинга за удаленными объектами с использованием спутниковых технологий» объединяет решения, разработанные для видеонаблюдения, передачи телеметрической информации и имеющейся инфраструктуры спутниковой связи ГП КС. Техническое решение по организации системы мониторинга и видеонаблюдения (СМВН) предусматривает использование программно-аппаратного комплекса ГП КС и подключение к нему объектов контроля с использованием любых доступных каналов связи.

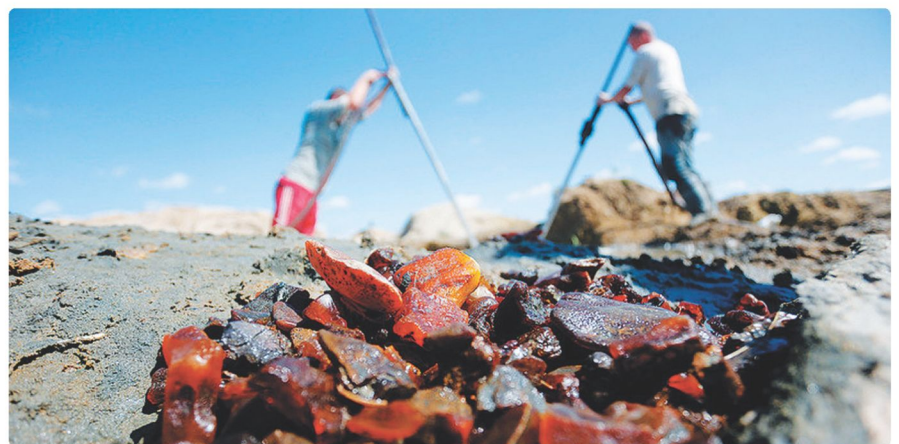
На каждом объекте установлен контроллер, к которому подключены различные типы датчиков, контрольные и исполнительные механизмы, поворотные и стационарные видеокамеры. Телеметрическая и визуальная информация с видеокамер и датчиков передается на сервер управления и доступна для просмотра на устройствах отображения, как в режиме реального времени, так и при работе с видеоархивом.

Дополнительно задействовалась работа приложений по распознаванию образов – подсчету проехавших автомобилей и распознаванию номерных знаков.

Вышеперечисленные меры позволили добиться значительного снижения нелегальной добычи янтаря и способствовали предотвращению нелегального экспорта сырья. ◉



Количество возбужденных дел по кражам янтаря







**Стремясь в полной мере соответствовать правилам, которые диктует государственная политика в янтарной отрасли, АО «Янтарный Ювелирпром», поставило перед собой цель в короткие сроки качественно обновить ассортимент продукции при одновременном наращивании объемов ее производства и сбыта.**



#### ПОВЫШЕНИЕ ОБЪЕМОВ ВЫПУСКА И КОНКУРЕНТОСПОСОБНОСТИ

Основными задачами, которые поставило перед собой новое руководство, стали:

- модернизация производства;
- обновление модельного ряда выпускаемых изделий;
- повышение конкурентоспособности продукции.

Решая задачи повышения эффективности производства, помимо модернизации цехов и оснащения их современным оборудованием, в отчетный период Ювелирпром большое внимание уделял вопросам сокращения издержек производства, внедрению новых технологий, позволяющих максимизировать степень переработки янтаря и минимизировать неликвидные отходы.



В целях повышения привлекательности коллекций для разных групп потребителей, в 2013–2014 гг. активно привлекались к работе художники-камнерезы и ювелиры, использующие авторские инновационные методики обработки камня.

Для расширения ассортимента выпускаемой продукции, способной удовлетворить повышенный покупательский спрос на изделия с применением драгоценных металлов, на предприятии увеличены уже существующие мощности на линии литья из серебра. Также Ювелирпром планирует восстановить участок изготовления ювелирных изделий из янтаря с применением золота, который долгие годы существовал на Калининградском янтарном комбинате, являясь одним из наиболее выгодных для экономики предприятия.

С целью повышения конкурентоспособности своей продукции, а также для изучения тенденций мирового ювелирного рынка и потребительского спроса, представители компании в 2013–2014 гг. неоднократно участвовали в международных ювелирных выставках, посещали зарубежные предприятия по переработке янтаря.

Ассортимент выпускаемой продукции в отчетном периоде достиг 1300 наименований. Его основную часть составили ювелирные изделия и бижутерия из янтаря, а также полуфабрикаты (28% от объема).

Решая задачи расширения каналов оптового сбыта продукции, Ювелирпром ведет активный поиск клиентов, восстанавливает отношения с прежними партнерами, участвует в российских и международных выставках.

В отчетный период компания вывела на региональный рынок ритейла новый формат торговых объектов – ювелирные магазины уровня «люкс», по архитектурным и дизайнерским решениям, а также уровню сервиса полностью соответствующие мировым стандартам. Сеть фирменных магазинов «Янтарный Ювелирпром», охватывающую основные центры туризма области – города Светлогорск, Зеленоградск, Янтарный, Калининград,





в 2014 г. дополнили «люкс»-магазины в Светлогорске и в аэропорту «Храброво». В 2015 г. планируется открытие еще одного шоу-рума в Калининграде; в краткосрочной перспективе – выход торговой сети за пределы региона, а в среднесрочной – за рубеж.

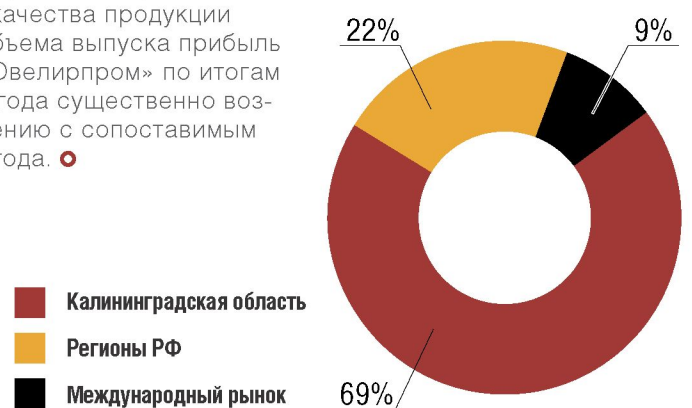
Предприятие активно вело работы по выполнению индивидуальных и общественно значимых заказов, способствуя повышению узнаваемости и улучшению имиджа Компании. Так, для победительниц конкурса «Мисс студенчество Янтарного края» в 2013-м и 2014-м годах мастерами Ювелирпрома были изготовлены короны из серебра 925-й пробы с янтарными вставками.

Повышение качества продукции является одним из главных приоритетов

Компании, в связи с этим Ювелирпром возрождает такие понятия, как «стандарт предприятия», «стандарты качества», «система контроля качества продукции».

В результате эффективной работы по повышению качества продукции и увеличению объема выпуска прибыль АО «Янтарный Ювелирпром» по итогам 9 месяцев 2014 года существенно возросла по сравнению с сопоставимым периодом 2013 года. ◉

## Структура продаж компании







**Средний возраст работников добывающего комплекса уменьшился с 47 до 45 лет, перерабатывающего – с 47 до 43 лет, число работников возросло с 356 до 376 человек и со 124 до 198 человек соответственно. Размер средней заработной платы увеличился с 35,5 тыс. рублей до 41,9 тыс. рублей и с 25,5 тыс. рублей до 46,9 тыс. рублей соответственно.**

**Модернизация Калининградского янтарного комбината и развитие янтарной отрасли региона требуют значительных ресурсов персонала с высокой квалификацией. В этой связи на первый план вышли задачи создания системы подготовки и привлечения кадров, повышения квалификации сотрудников предприятия.**

#### СОЗДАНИЕ СИСТЕМЫ ПРИВЛЕЧЕНИЯ И ОБУЧЕНИЯ КАДРОВ

Одним из шагов по созданию системы привлечения кадров явился проведенный Комбинатом совместно с Художественно-промышленным техникумом, во взаимодействии с Министерством образования Калининградской области, Агентством по обеспечению занятости населения региона, общеобразовательными школами поселков Янтарный, Приморье, Донское, центрами занятости городов Балтийска и Светлогорска, анализ основных кадровых проблем янтарной отрасли региона.

После выявления главных причин невысокого стремления жителей региона пополнять ряды работников янтарной отрасли, в числе которых были названы плохая информированность о работе на предприятии, недостаточные уровни заработной платы и социальной защиты, определены подходы для их преодоления.

Результатом договоренности о совместной работе Комбината, служб занятости региона и администрации Калининградской области стало начало учреждениями образования работы про профориентации учащихся, переобучению людей, находящихся в поиске работы.

В свою очередь Комбинат провел комплекс мероприятий, направленных на повышение зарплат работников, после чего она стала одной из самых высоких в регионе, укрепление системы социальной защиты сотрудников предприятия, улучшение условий их труда и разработке программ нематериальной мотивации.

Впервые за долгое время приоритет был отдан заботе о людях. Считая залогом своего успешного развития создание сплоченного коллектива единомышленников, особое внимание Компания уделила развитию атмосферы, побуждающей сотрудников генерировать идеи, объединяющей их в достижении общих целей.

В результате на предприятии удалось сформировать гармоничную дружественную обстановку, способствующую повышению производительности труда, а также улучшению качества выпускаемых из «солнечного камня» изделий. Люди с удовольствием приходят на работу, гордятся своим трудом на Комбинате, ощущают собственную ценность и значимость для Компании. В результате приложенных усилий на Комбинат стали возвращаться уволившиеся в 1990-е и 2000-е годы сотрудники, впервые за долгие годы его коллектив пополнили молодые перспективные художники.

Повышение престижа профессии – одно из приоритетных направлений по преодолению кадрового дефицита в отрасли. Для популяризации профессий специалистов по добыче янтаря и ювелиров-янтарщиков Янтарным комбинатом проводятся экскурсии по предприятию, включающие ознакомление со всеми этапами производства – начиная с добычи и заканчивая переработкой янтаря в готовую продукцию, введена практика проведения Дней открытых дверей для школьников, учащихся и выпускников вузов. Развивая эту деятельность, Комбинат стремится показать, насколько интересна и разнообразна работа с янтарем, увлечь потенциальных работников идеей возрождения янтарной отрасли.

Предприятие налаживает сотрудничество с горными институтами и готово брать на работу их выпускников с возможностью дообучения на производстве, а также принимать для прохождения практики студентов с целью их последующего трудоустройства.

Комбинат оплачивает получение работниками второго и дополнительного образования. Сотрудники предприятия получают высшее образование в вузах Москвы и Санкт-Петербурга. Переподготовка и повышение квалификации работников организованы на базе Калининградского художественно-промышленного техникума, который проводит обучение по специальностям «художник-мастер декоративно-прикладного искусства», «ювелир», «дизайнер».

На базе Комбината возрождается система внутренней подготовки кадров, в свое время позволившая воспитать целые династии янтарщиков, совокупный трудовой стаж некоторых из которых составляет 100 лет и больше. ●





СОЗДАНИЕ  
РОССИЙСКОГО  
ЯНТАРНОГО  
БРЕНДА





**Исполняя поручение президента РФ о переходе от роли предприятия-экспортера сырья к позиции лидера мировой обработки янтаря, своей сверхзадачей Комбинат видит создание янтарного бренда России и продвижение его как внутри страны, так и на международной арене.**

В связи с началом кардинальных изменений в янтарной индустрии России, определенных в поручении президента Российской Федерации Владимира Путина о развитии отрасли, и передаче Калининградского янтарного комбината Госкорпорации Ростех возникли все условия для создания российского янтарного бренда:

- Россия обладает монополией на товар, пользующийся колоссальным спросом в мире;
- отрасль получила поддержку государства, в нее был привлечен крупный финансовый и интеллектуальный инвестор;
- на сегодняшний день ни один поделочный или ювелирный камень в сознании потребителей не ассоциируется с Россией (запасы малахита, который мог бы составить определенную конкуренцию янтарю, практически исчерпаны, в то время как только разведанные запасы янтаря на калининградских



месторождениях способны обеспечить промышленную добычу более чем на 300 лет).

Уверенность в достижении поставленной цели подкрепляют очевидные примеры того, как мода на товар создавалась с нуля или быстро возвращалась ввиду своей цикличности.

Компанией в отчетный период была разработана стратегия активного продвижения янтаря и продукции из него, направленная на имиджевое позиционирование янтаря как российского бренда в следующих сегментах:

- мода и lifestyle;
- декорирование пространства;
- промышленный туризм;
- медицина и косметология;
- культурное наследие и современное камнерезное искусство.

В рамках реализации стратегии предусмотрено:

- развитие сотрудничества с ведущими российскими ювелирами и дизайнерами различных стилей и направлений, открывающее дополнительные возможности по производству широкого ассортимента продукции – от предметов мебели до ювелирных украшений, аксессуаров и произведений искусства;
- привлечение к сотрудничеству знаменитых персон и лидеров общественного мнения из различных областей;
- проведение образовательной кампании среди основных целевых групп.

Большая работа, проведенная Калининградским комбинатом в 2013–2014 гг. по созданию российского янтарного бренда включала в себя ряд значимых проектов.







**Взаимодействие со СМИ**

ГУП «Калининградский янтарный комбинат» уделяет большое внимание информированию населения о новых принципах государственной политики в янтарной отрасли, развитию культуры потребления янтаря в России, формированию восприятия янтаря как российского национального достояния и созданию позитивного имиджа предприятия. Компанией разработан комплекс мер, направленных на повышение информированности среди всех групп населения. После долгого перерыва Комбинат проводит политику информационной открытости и активного взаимодействия со СМИ. В 2014 г. на территории предприятия побывали представители ведущих российских и зарубежных СМИ.

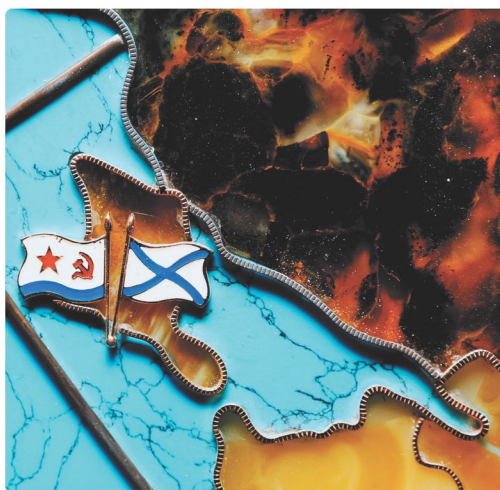
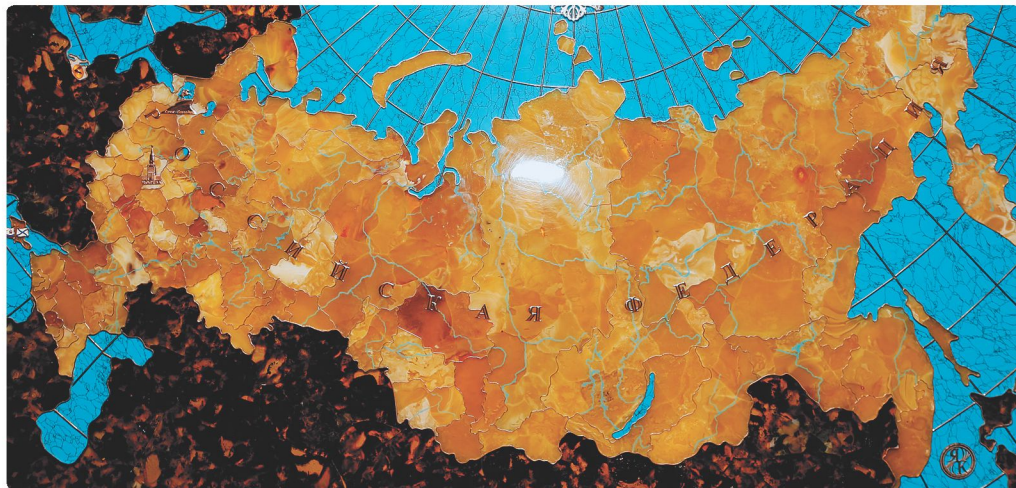
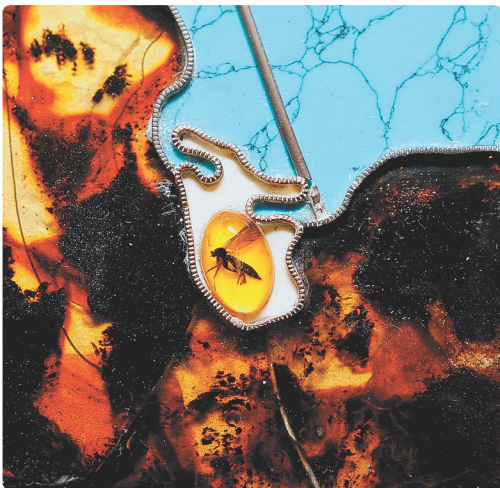
**Создание ювелирной коллекции из янтаря в сотрудничестве с модельером Валентином Юдашкиным**

Понимая, что становление моды зависит от конкретных личностей, определяющих и создающих ее тенденции, а также способных придать новое звучание забытым или недооцененным традициям и материалам, в 2014 г. Комбинат начал сотрудничество с всемирно признанным кутюрье Валентином Юдашкиным.

В результате творческого взаимодействия появилась первая капсульная ювелирная коллекция Valentin Yudashkin Royal Amber, основу которой составили инкрустированные бриллиантами серьги, подвески, браслеты из самого редкого сорта янтаря, называемого «королевским». Презентованная в сентябре 2014 г. на Неделе моды в Париже коллекция получила высокую оценку экспертов и международных СМИ, связанных с миром высокой моды. Коллекция также была представлена российской публике в рамках показа моделей pret-a-porter весна-лето 2015 на открытии Недели моды в Москве.







ющего лучшим современным практикам музейного дела.

### Развитие программ промышленного туризма

В октябре 2014 года Калининградский янтарный комбинат был признан победителем в номинации «Партнер года в индустрии туризма» и вошел в тройку самых привлекательных туристических объектов региона по оценкам независимых туроператоров и министерства туризма Калининградской области.

Одна из самых популярных туристических программ – «День с солнечным камнем» – позволяет не только поэтапно увидеть, как ранее сокрытый в земле минерал превращается в произведения художественного искусства, но и попытаться поучаствовать в этом процессе.

Результатом развития и совершенствования туристических программ предприятия стало повышение их востребованности: если за 2013 год на Комбинате побывали 35 тыс. посетителей, то в 2014 году их число достигло 45 тыс.

### Создание уникального объекта культурно-исторического наследия – современной карты России

Мастера ювелирного дела по заказу Калининградского янтарного комбината изготовили из янтаря карту России, на которую нанесены точные границы государства, включая Республику Крым. Сегодня это единственная в России «драгоценная» карта с точными границами нашей страны. Карту венчает герб РФ, меридианы и обозначения крупных городов выполнены из золота, часть элементов – из серебра и бирюзы. Создание уникального объекта исторического наследия приурочено к празднованию Дня России 12 июня 2014 г. и хранится в музее янтаря Калининградского янтарного комбината. ◉

### Восстановление объекта культурно-исторического наследия и пополнение экспозиции музея

Янтарная люстра, на 60 лет забытая на складах Калининградского янтарного комбината, была восстановлена благодаря усилиям лучших мастеров-янтарщиков и заняла достойное место среди экспонатов музея. По мнению экспертов, уникальный образец камнерезного искусства, выполненный в духе сталинского ампира, сочетающего в себе элементы барокко, позднего классицизма и арт-деко, был изготовлен коллективом художников предприятия в начале 50-х годов прошлого века по спецзаказу из Кремля для кабинета Н. С. Хрущева. Теперь люстра украшает музей комбината, где увидеть ее может каждый желающий.

Понимая важность сохранения исторического наследия, Компания уделяет большое внимание развитию музея, расположенного на территории предприятия, прилагает усилия для пополнения музейной коллекции редкими экспонатами.

В планах развития – реконструкция музея и создание на территории Комбината интерактивного музея, соответствующего





**Особое внимание в отчетный период Комбинат уделял развитию международного сотрудничества на принципиально иных условиях, определяемых лидирующим положением предприятия на мировом рынке добычи янтаря.**

### РАЗВИТИЕ МЕЖДУНАРОДНЫХ СВЯЗЕЙ

Проводя национально ориентированную политику, в 2014 году Комбинат отказался от экспорта сырья. Иностранцам было предложено, в частности, создавать совместные предприятия в Калининградской области. Такой подход, по убеждению Компании, соответствует новым правилам, предусматривающим переориентацию отрасли на переработку сырья внутри России, и успешно применяемой в других отраслях практике.

Определяя свою политику, Комбинат исходил из понимания, что совместные предприятия привлекут в страну новые технологии, дополнительные материальные и финансовые ресурсы, что, в частности, положительно скажется на объеме налоговых поступлений в бюджеты региона и страны, обеспечит рост трудовой занятости населения.

Оценивая потенциальную заинтересованность в реализации совместных проектов со стороны иностранных производителей, Комбинат находит ее высокой ввиду получения зарубежными партнерами возможности приобретать высококачественное сырье по ценам ниже установившихся за рубежом после прекращения экспорта калининградского янтаря, а также использования льгот режима свободной экономической зоны.

В случае масштабной реализации совместных программ Калининградский янтарный комбинат как главный поставщик сырья обеспечит себе дополнительный стабильный и легальный рынок сбыта.

В целях реализации стратегических планов, в 2014 г. руководство Комбината провело переговоры с делегацией литовских предпринимателей. Также прошли встречи с представителями бизнес-кругов Польши, по итогам которых глава Гданьского научного сообщества Мирослав



Зейдлер выразил желание польских партнеров открыть в регионе свои ювелирные мастерские.

В 2014 г. Янтарный комбинат принял участие в двух крупнейших международных янтарных выставках: «Amber Trip» (Литва, Вильнюс) и «Amberif» (Гданьск, Польша). На пресс-конференциях, во время круглых столов и деловых встреч руководством предприятия была представлена позиция Компании по перспективам дальнейшего развития мировой янтарной отрасли, проведена большая работа по продвижению продукции российских производителей изделий из янтаря на мировой рынок, позиционированию бренда калининградского янтаря на международной арене.

Участие в международных выставках также способствовало повышению квалификации специалистов Комбината, позитивно сказалось на развитии отечественной школы художественной обработки янтаря.

В 2015 г. Компания продолжит работу по развитию международного сотрудничества, в том числе с учетом перспективы организации на площадях предприятия регионального янтарного кластера. ◉





**УСТОЙЧИВОЕ РАЗВИТИЕ КОМПАНИИ ВОЗМОЖНО ТОЛЬКО В ТОМ СЛУЧАЕ, КОГДА СТРЕМЛЕНИЕ К МАКСИМАЛЬНОЙ ЭКОНОМИЧЕСКОЙ ЭФФЕКТИВНОСТИ СОЧЕТАЕТСЯ С УВАЖИТЕЛЬНЫМ ОТНОШЕНИЕМ К ОБЩЕСТВЕННЫМ ИНТЕРЕСАМ, ОКРУЖАЮЩЕЙ СРЕДЕ, СООТВЕТСТВУЕТ ОБЩЕПРИНЯТЫМ ЭТИЧЕСКИМ И НРАВСТВЕННЫМ ПРИНЦИПАМ.**



Стремясь обеспечить устойчивое развитие предприятия, ГУП «Калининградский янтарный комбинат» в своей деятельности руководствуется принципами внешней и внутренней ответственности, что позволяет соблюдать баланс между коммерческими и общественными интересами.

Внешнюю ответственность Компания определяет как ответственность перед обществом, государством, своими клиентами и партнерами.

Понимая, насколько велико влияние, оказываемое нашей работой на общество в целом и на местные сообщества, Компания стремится внести существенный вклад в развитие экономики Калининградского региона, повышение благосостояния жителей, а также в сохранение его экологии, реализуя социально-экономические, благотворительные и природоохранные проекты.

Осознавая ответственность перед государством, Компания строит свою деятельность на основе действующего законодательства и законодательных актов соответствующих государственных органов, в том числе в области налогового регулирования, финансового контроля, санитарно-эпидемиологических норм и трудового права.

Ответственность Компании перед партнерами и клиентами заключается в том, что мы гарантируем всем своим деловым партнерам справедливые, понятные и честные условия сотрудничества, а каждому покупателю – качественную продукцию.

Под внутренней системой ответственности Компания понимает ответственность перед своими сотрудниками.

Мы уважаем и ценим каждого работающего на нашем предприятии человека. Компания создает все условия для достойного труда, развития, обучения сотрудников, для их отдыха и медицинского обслуживания.



СОЦИАЛЬНАЯ  
ОТВЕТСТВЕННОСТЬ







**Социальная ответственность Калининградского янтарного комбината проявляется в первую очередь в создании комфортных и привлекательных условий труда для своих сотрудников**

#### РАБОТА С ПЕРСОНАЛОМ

Руководство ГУП «Калининградский янтарный комбинат» постоянно работает и совершенствует свою деятельность по ряду ключевых факторов, определяющих качество трудовой жизни работников.

#### Условия работы и охрана труда

Компания строго соблюдает требования законодательства об охране труда, разработаны и действует целый ряд нормативных документов, которые определяют основные цели, принципы и направления деятельности по обеспечению здоровых и безопасных условий труда и устанавливают единую систему управления охраной труда. Компания последовательно придерживается стандартов СанПиН.

Все сотрудники, которым это необходимо по роду деятельности, полностью обеспечены сертифицированной специальной одеждой, обувью и другими средствами индивидуальной защиты в соответствии с типовыми отраслевыми нормами. По согласованию с профсоюзным комитетом внесены изменения в нормы бесплатной выдачи сертифицированной специальной одежды работникам карьера.

Комбинат регулярно выделяет средства на мероприятия по охране труда, в том числе на проведение обязательных медицинских осмотров, аттестацию рабочих мест, обучение по охране труда. Все работники предприятия трудятся на оборудовании, отвечающем требованиям охраны труда.

Для работников карьера организовано горячее питание.

В 2013 г. завершено выполнение мероприятий по улучшению условий труда, предусмотренных планом мероприятий по итогам проведенного аудита по выполнению требований охраны труда и техники безопасности.

Для работников с вредными условиями труда проводились углубленные медицинские осмотры.

В отчетный период был проведен большой объем ремонтных работ в помещениях общего пользования предприятия, цехах АО «Янтарный Ювелирпром», активно благоустраивалась прилегающая территория, был закуплен инвентарь для занятий работников спортом.

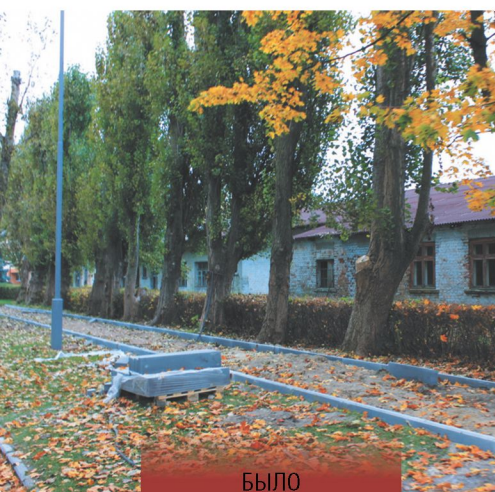
В 2013 году Компания участвовала в региональном этапе Всероссийского конкурса «Организация высокой социальной эффективности». По итогам конкурса Комбинат был удостоен первого места в номинации «За участие в решении социальных проблем территорий и развитие корпоративной благотворительности»; вторых мест в номинациях «За сокращение производственного травматизма и профессиональной заболеваемости в организациях производственной сферы» и «За создание и развитие рабочих мест в организациях производственной сферы».

#### Кадровый резерв

Компания заинтересована в высокопрофессиональных сотрудниках, поэтому придает большое значение обучению и развитию персонала, формированию кадрового резерва. В этой связи разработано и утверждено положение о работе с кадровым резервом, в каждой службе созданы модели компетенций на работников и презентации. Налажена работа с горными институтами по привлечению молодых специалистов, учреждениями среднего и средне-специального образования, со службой занятости. Списки вакансий размещаются на специализированных сайтах и в СМИ.

Стремимся обеспечить повышение квалификации сотрудников, а также продвижение их в рамках кадрового резерва, Компания направляет работников на обучение в высших учебных заведениях по профильным специальностям, в том числе ряд из них получают оплачиваемое предприятие второе высшее образование в вузах Москвы и Санкт-Петербурга.

Привлекательность Компании для молодых специалистов заключается в: конкурентном размере заработной платы; обе-



БЫЛО  
СТАЛО





спечении бесплатным питания на рабочих местах работников карьера; предоставлении бесплатных путевок для санаторно-курортного лечения; добровольном медицинском страховании; возможностях обучения и повышения квалификации; аренде жилья для специалистов; оплате проезда.

### Заработная плата.

Уровень оплаты труда сотрудников Комбината формируется по результатам мониторинга заработных плат в отрасли, личной результативности сотрудников, применения мотивационных схем, а также индексации в соответствии с Коллективным договором. На сегодня средняя заработная плата является одной из самых высоких в Калининградской области.

В Компании в отчетный период разработано и введено в действие Положение о рационализаторских и новаторских предложениях с системой поощрения за внедренные изобретения по совершенствованию механизмов, технологических процессов. Традиционными стали единовременные выплаты премиальных к основным праздникам Российской Федерации, Дню шахтера. Возрождена выплата «тринадцатой зарплаты».

В отчетный период Компанией была закончена работа по внедрению сбалансированной системы показателей (ССП) на основе ключевых показателей эффективности.

### Социальные гарантии

Важным аспектом своей деятельности Калининградский янтарный комбинат считает осуществление программ, направленных на удержание и социальное обеспечение работников. Сотрудникам Комбината предоставляются все социальные гарантии, предусмотренные российским законодательством: выплачиваются взносы в Пенсионный фонд, Фонд обязательного медицинского страхования, Фонд обязательного социального страхования, также обеспечивается обязательное страхование от несчастных случаев и профессиональных заболеваний.

Компания также реализует корпоративные социальные программы, которые предоставляют сотрудникам дополнитель-

ные меры социальной защиты, заботится о членах их семей.

### Пенсионное обеспечение

Калининградский янтарный комбинат полностью выполняет свои обязательства, связанные с пенсионным обеспечением сотрудников, и регулярно осуществляет выплаты в Пенсионный фонд России: страховые взносы на выплату накопительной и страховой частей трудовой пенсии.

### Деятельность профсоюзов

Основное направление работы профсоюзных организаций – представление и защита прав и интересов работников через систему социального партнерства:

- участие в работе двухсторонних комиссий по Коллективному договору;
- проведение совместных мероприятий по выполнению взаимных обязательств Коллективного договора;
- участие в обсуждении проектов социально-экономического назначения;
- участие в разработке и согласовании локальных нормативных актов.

### Корпоративная культура

Компания считает коллектив своих сотрудников сплоченной командой. Для укрепления командного духа Комбинатом проводятся различные массовые мероприятия: спортивные (в том числе в отчетном периоде работники Компании достойно выступили на Чемпионате мира по ловле янтаря), творческие и торжественные, приуроченные к значимым отраслевым и внутрикорпоративным событиям. В 2014 году впервые за всю историю Компании на территории была создана Аллея почета, на стендах которой размещены портреты лучших работников предприятия, в помещении административного здания комбината появилась галерея генеральных директоров, возглавлявших Компанию в разные годы.

Всецело разделяя главные ценности Компании, работники активно участвуют в природоохранных, социальных и благотворительных проектах, реализуемых Компанией. ◉



БЫЛО  
СТАЛО







**Выполнить задачу по выводу янтарной отрасли из кризиса и превращению ее в лидера мировой янтарной индустрии возможно лишь при непосредственной и деятельной помощи самих участников отрасли.**

### СОЗДАНИЕ АССОЦИАЦИИ ЯНТАРНОЙ ОТРАСЛИ

За свою более чем 60-летнюю историю янтарная отрасль не имела официальной профессиональной организации. Видя насущную необходимость стабилизировать отношения между главными участниками развития отрасли – добывающим предприятием и переработчиками сырья с одной стороны и властными структурами с другой, а также решать масштабные задачи по созданию инновационного центра (янтарного кластера) в регионе, Калининградский янтарный комбинат выступил с идеей создания отраслевой профессиональной организации работников янтарной отрасли.

Предложение получило одобрение в профессиональном сообществе, после чего началась совместная работа по подготовке к созданию объединения, определению его главных целей.

В ноябре 2014 г. была создана первая официальная профессиональная организация янтарщиков – Ассоциация янтарной отрасли, которую возглавил учредитель янтарно-краснодеревной мануфактуры «Емельянов и сыновья» Александр Емельянов. Во вновь образованное объединение вошли единственное в России предприятие, промышленно добывающее янтарь, ГУП «Калининградский янтарный комбинат» и крупнейший производитель изделий из янтаря АО «Янтарный Ювелирпром», а также ряд ведущих переработчиков янтаря и ювелиров.

Особенно важным, учитывая последовательную скоординированную деятельность ФСБ, МВД, ФТС и правительства Калининградской области по декриминализации отрасли, Комбинат считает решение Ассоциации работать только с легальными добытчиками и переработчиками «солнечного камня», которые заинтересованы в развитии янтарной отрасли, в благополучии региона, в укреплении престижа нашей страны.

Главная цель Ассоциации – развитие современной добычи и конкурентной переработки янтаря.

### Основные задачи:

- защита прав своих членов;
- продвижение интересов членов Ассоциации на международной арене,
- взаимодействие с государственными органами по реализации совместных проектов;
- содействие участникам Ассоциации в ведении бизнеса;
- развитие программ обучения и повышения квалификации переработчиков янтаря.

В ближайших планах Комбината сотрудничество с Ассоциацией в подготовке программы, включающей конкретные шаги по реализации проекта создания в регионе янтарного кластера. ●



**Калининградский янтарный комбинат выступает за повышение уровня экологической сознательности общества и считает, что каждый человек несет ответственность за состояние окружающей среды.**



### ПРИРОДООХРАННАЯ ДЕЯТЕЛЬНОСТЬ

Уделяя серьезное внимание вопросам защиты окружающей среды, Калининградский янтарный комбинат ведет природоохранную деятельность в соответствии с нормативно-правовыми документами, формулирующими основные требования государства в области охраны окружающей среды и рационального природопользования.

Во всех случаях, предусмотренных законодательством, в отчетный период на этапе проектирования проводилась оценка воздействия деятельности предприятия на окружающую среду. В проектной документации в обязательном порядке предусматривались меры по защите природы при проведении строительных работ.

Компания ставит перед собой задачи по снижению объемов энергопотребления, в том числе внедряя в производство энергосберегающие технологии и применяя энергосберегающее оборудование. Деятельность Комбината соответствует Федеральному закону № 261-ФЗ «Об энергосбережении и о повышении энергетической эффективности и о внесении изменений в отдельные законодательные акты Российской Федерации».

### Защита экологии

Учет экологических требований и нормативов при ведении производственной и хозяйственной деятельности, предусмотренный ст. 19 закона «Об охране окружающей среды», Калининградский янтарный комбинат осуществляет в соответствии с разработанной проектной документацией. К ней относятся: проект нормативов предельно допустимых выбросов (ПДВ) загрязняющих веществ в атмосферный воздух; проект нормативов образования отходов и лимитов на их размещение (ПНООЛР); проект нормативов допустимого сброса (НДС) веществ и микроорганизмов со сточными водами.

Воздействие предприятия на окружающую среду в пределах установленных нормативов регламентируется разрешительной документацией, выданной органами, осуществляющими контроль в области охраны окружающей среды при ведении производственной и хозяйственной деятельности предприятием.

В связи с приближением окончания сроков действия проекта нормативов предельно допустимых выбросов и разрешения на выброс загрязняющих веществ предприятием был разработан новый проект предельно допустимых выбросов, который получил положительное экспертное заключение ФБУЗ «Центр гигиены и эпидемиологии в Калининградской области». До конца 2014 г. проект должен пройти экспертизу в Управлении Росприроднадзора по Калининградской области и получить разрешение на выбросы.

В июле 2014 г. Комбинатом был заключен договор водопользования с Невско-Ладожским бассейновым водным управлением с целью забора водных ресурсов из поверхностного водного объекта на производственные нужды.

Предприятием были разработаны и согласованы проекты установления размера санитарно-защитной зоны для обогащательной фабрики Приморского карьера, разработан и находится на экспертизе проект для промышленного узла комбината.

Лабораторные испытания подтвердили соответствие оборудования предприятия всем требованиям и нормативным условиям.

### Утилизация отходов

Отходы, образующиеся в результате деятельности Комбината, перерабатываются в соответствии с экологическими требованиями, отраслевыми нормами и стандартами, что исключает риски нанесения вреда окружающей среде.







В июле 2014 г. был разработан новый проект нормативов образования отходов и лимитов на их размещение. В настоящее время проект проходит экспертизу в Управлении Росприроднадзора по Калининградской области с целью утверждения нормативов образования отходов и лимитов на их размещение на период 2015–2018 гг.

На основании всех согласований, утвержденных нормативов и выданных решений Управление Росприроднадзора по Калининградской области предоставило ГУП «Калининградский янтарный комбинат» разрешение на сброс загрязняющих веществ в водный объект № 32 от 30.07.2014 г. со сроком действия до 31.12.2018 г. ●

### ВКЛАД В СОХРАНЕНИЕ УНИКАЛЬНОЙ ЭКОСИСТЕМЫ БАЛТИЙСКОГО ПОБЕРЕЖЬЯ

Свидетельством осознания Компанией своей ответственности за состояние окружающей среды, а также в целях поддержки экономики Калининградского региона, в феврале 2014 года Комбинатом было принято решение по опробованию новой технологии укрепления береговой линии Балтийского моря на прибрежных объектах Комбината – насосной станции и хвостохранилище. Заботясь о сохранности уникального природного комплекса, а также осознавая, какое значение это имеет для региона и его жителей, Комбинат готов выступить пилотным предприятием Калининградской области по освоению новой технологии защиты берегов Балтийского моря.

Реализация этого проекта намечена на 2015 год совместно с Министерством строительства региона при участии Атлантического отделения Института океанологии им. П. П. Ширшова, ГКУ КО «Балтберегозащита», а также экспертов компании HUESKER и ряда специализированных предприятий, которые на современном уровне осуществляют проектирование, строительство и реконструкцию гидротехнических объектов Компании.

Для строительства намывных островов, дамб и других укреплений планируется использовать грунт, оставшийся в карьере Комбината после вскрышных работ в процессе добычи янтаря. Заполненные им геотубы закладываются на проблемных участках, скрепляются инертными

материалами, засыпаются песком, и становятся несмываемой дамбой. Ресурсов, позволяющих реализовать подобный проект, больше нет ни у одного предприятия региона.

Особое значение имеет и тот факт, что технология укрепления береговой линии с использованием геотуб из кевларовой ткани является эффективной, экологически чистой и безопасной, успешно используется в Германии, Голландии и ряде других высокоразвитых европейских стран.

Реализация проекта, в рамках которого также предусмотрено строительство защитных гидротехнических сооружений, улучшит экологию береговой зоны Балтийского моря, позволит сделать пляжи более удобными для жителей и привлекательными для туристов. ●

### РАЗВИТИЕ ИНИЦИАТИВ, НАПРАВЛЕННЫХ НА ПРИВЛЕЧЕНИЕ ВНИМАНИЯ К ЭКОЛОГИЧЕСКИМ ПОСЛЕДСТВИЯМ НЕЗАКОННОЙ ДОБЫЧИ ЯНТАРЯ НА ТЕРРИТОРИИ БАЛТИЙСКОГО ПОБЕРЕЖЬЯ

Помимо ущерба, наносимого экономике России, нелегальная добыча янтаря негативно сказывается на экологическом благополучии Калининградской области. Из-за несанкционированного вмешательства нелегальных добытчиков в природный комплекс разрушаются почвы и меняются рельефы, сокращаются лесные массивы. Это неизбежно влечет за собой изменение состава атмосферы, водного баланса ландшафтов, уровня грунтовых вод, что, в свою очередь, влияет на плодородие почв и микроклимат.

Компания ведет просветительскую деятельность, направленную на привлечение внимания природоохранных органов и экологических организаций к недопустимости разрушения уникального природного комплекса Калининградской области.

По инициативе Комбината 2 апреля 2014 г. состоялась международная акция против незаконной добычи янтаря, в рамках которой на смотровой площадке Комбината было высажено более 70 саженцев сосен. В ней приняли участие консул Литвы, представители правительства Калининградской области, администрация поселка Янтарный, переработчики янтаря, представите-





ли туристического бизнеса, сотрудники Комбината и жители поселка. В планах Компании – развитие международного сотрудничества со странами Балтийского региона в области экологической защиты побережья Балтийского моря. ●



**Ставя перед собой цель способствовать развитию местных сообществ, мы проводим благотворительную деятельность как на федеральном, так и на региональном уровнях, активно претворяем в жизнь собственные социальные проекты.**



### **БЛАГОТВОРИТЕЛЬНОСТЬ, СПОНСОРСТВО, СОЦИАЛЬНЫЕ ПРОЕКТЫ**

Свою ответственность перед обществом мы видим в том, чтобы последовательно претворять в жизнь большие и малые, но неизменно важные социальные проекты.

#### **Сотрудничество с медицинскими учреждениями**

Уделяя значительное внимание содействию развития сферы здравоохранения региона, Компания разработала большой проект сотрудничества с российскими

медицинскими учреждениями. Началом его стало открытие в сентябре 2014 г. в детском психоневрологическом санатории «Теремок» Минздрава РФ, расположенном на территории Калининградской области, первой в России лечебной сенсорной янтарной комнаты. Санаторий принимает на лечение больных с детским церебральным параличом, детей, страдающих последствиями черепно-мозговых травм и нейроинфекциями, различными формами психических расстройств и иных заболеваний из разных регионов России. Благодаря помощи Компании все они теперь смогут ощутить на себе целебное действие янтаря.





Медицинские исследования подтверждают перспективность методов использования янтарной терапии в оздоровительных целях, а сам проект вызвал большой интерес в профессиональном медицинском сообществе.

В 2014 г. Компания подписала соглашение о социальном сотрудничестве со Станцией переливания крови Калининградской области. Иницируя подписание соглашения, Компания исходила из убеждения, что оно будет способствовать развитию безвозмездного донорства крови среди сотрудников предприятия и жителей поселка Янтарный, которое стало особенно актуальным в связи с нехваткой донорской крови из-за отмены в 2013 г. платного донорства, а также благотворно скажется на пропаганде здорового образа жизни. Подобные акции позволяют значительно пополнить запасы крови и ее компонентов, которые ежедневно требуются для экстренной помощи тяжелобольным пациентам.

За отчетный период в трех акциях по сдаче крови приняли участие более 180 сотрудников предприятия и жителей поселка Янтарный.

В дальнейших планах Компании – расширение сотрудничества с медицинскими учреждениями.

## Спонсорство

В отчетный период Янтарный комбинат выступил генеральным спонсором крупных региональных и международных проектов.

- 12 июля 2014 г. – X Международный фестиваль духовно-нравственной и народно-патриотической песни «Петропавловские встречи в Янтарном»

Статус: Генеральный спонсор

X Международный фестиваль духовно-нравственной и народно-патриотической песни «Петропавловские встречи в Янтарном» стал любимым летним праздником не только для жителей Янтарного и Калининградской области, но и для многочисленных зарубежных гостей, объединив тысячи людей разных возрастов и национальностей, а также лучших музыкантов региона. В 2014 г. фестиваль посетили более 6 тысяч человек.

- Международный фестиваль короткометражного кино «Короче»

Статус: Генеральный спонсор

Принимая решение поддержать фестиваль, Янтарный комбинат исходил из уверенности в том, что талантливая молодежь своим творчеством прославляет



не только отечественное киноискусство, но и Янтарный край в целом. Компания полагает, что в скором времени будут созданы и фильмы, рассказывающие о главном богатстве Балтийского края – калининградском янтаре.

- Конференция по маркетингу «What's up, будущее?»

Статус: Генеральный спонсор

Реализуя программу по созданию российского янтарного бренда, Компания выступила спонсором конференции по маркетингу «What's up, будущее?», в рамках которой была проведена стратегическая сессия Комбината, посвященная вопросу создания российского янтарного бренда.

### Забота о пожилых

Уделяя особое внимание вопросам ответственности благодарных современников перед участниками Великой Отечественной войны и тружениками региона, внесшими большой вклад в его развитие, Компания регулярно организует благотворительные и спонсорские акции. Так, на торжественный обед, организованный в честь Дня Победы в кафе «Алатырь», были приглашены более 100 ветеранов-участников Великой Отечественной войны и труженников тыла поселка Янтарный.

Совместно с Центром социальной защиты населения в День пожилого человека руководство Комбината организовало поздравления более 40 бывшим работникам предприятия – ветеранам янтарной отрасли, находящимся на домашнем обслуживании. Для жителей калининградского Дома ветеранов, ветеранов янтарной отрасли и ветеранов труда, членов Совета ветеранов поселка Компания организовала бесплатную экскурсию на объекты туристического показа Янтарного комбината.

### Забота о семье

Считая семью основой формирования личности, Янтарный комбинат оказал поддержку традиционному пасхальному детскому празднику «В гостях у Патриарха в Переделкине», который прошел в резиденции Святейшего уже в шестой раз.

В Международный женский день Комбинат совместно с Ассоциацией многодетных матерей поздравил сотрудниц предприятия с Международным женским днем, вручил ценные подарки, кухонную технику, сертификаты на покупку косметической и парфюмерной продукции.

### День добра

Стремясь оказать помощь людям, оказавшимся в сложных жизненных обстоятельствах, в сентябре 2014 г. Компания начала проведение ежемесячных акций для различных социально незащищенных групп жителей. В День добра организуются бесплатные посещения смотровой площадки карьера и демонстрационного зала-музея







зу рисунка 11-летней школьницы создано панно «Три кита», которое пополнило экспозицию музея предприятия.

Среди социальных проектов Комбината также следует упомянуть масштабное празднование Дня учителя, организацию проведения этапа Всероссийских соревнований по спортивному ориентированию на территории янтарного карьера, введение практики Дней открытых дверей для школьников из разных уголков Калининградской области.

Особой популярностью у юных жителей Калининградской области пользуются открытые уроки «Янтарь – достояние России», которые проводят специалисты Янтарного комбината и Ювелирпрома. Познакомиться с гордостью страны дети могут теперь, не сидя за партой, а посетив уникальное предприятие.

На производстве школьникам показывают всю цепочку обработки янтаря, в музее Комбината их учат отличать настоящий янтарь от подделки, рассказывают о его физических и химических свойствах, о мифах и преданиях, связанных с «солнечным камнем». В заключение под руководством сотрудников Ювелирпрома ребята создают собственные поделки из янтаря.

АО «Янтарный Ювелирпром» опекает Детский дом для умственно отсталых детей в г. Полесске, оказана финансовая помощь Детскому реабилитационному центру «Покров», Общественной организации ветеранов войны, труда, Вооруженных Сил и правоохранительных органов, Союзу боевых друзей Афганистана и Всероссийскому обществу инвалидов. Компания активно участвует в общественной жизни поселка Янтарный. Средняя школа поселка получила в 2014 г. денежные средства и новейший видеопроектор. Уделяется внимание местному церковному приходу и прихожанам храма в честь иконы Божией Матери. Занимая активную общественную позицию, АО «Янтарный Ювелирпром» за отчетный период выделило на благотворительность более 2 млн руб.

Всего за отчетный период Калининградский янтарный комбинат организовал более 30 мероприятий и акций социальной направленности. ●

предприятия. Экскурсии проводятся по специально разработанным Компанией программам с учетом особенностей конкретных групп посетителей. За три прошедшие акции познакомиться с «солнечным камнем» уже смогли воспитанники нескольких центров помощи детям, оставшимся без попечения родителей, а также подопечные благотворительных фондов.

#### Конкурс детских рисунков «Янтарный комбинат глазами детей»

Стремясь к популяризации янтарной отрасли и Комбината среди молодого поколения жителей Калининградской области, а также с целью поиска и поощрения юных дарований, Компания провела масштабный конкурс рисунков «Янтарный комбинат глазами детей», собравший более 100 участников. Победители в нескольких номинациях были награждены планшетами, фотоаппаратами, все участники получили подарки.

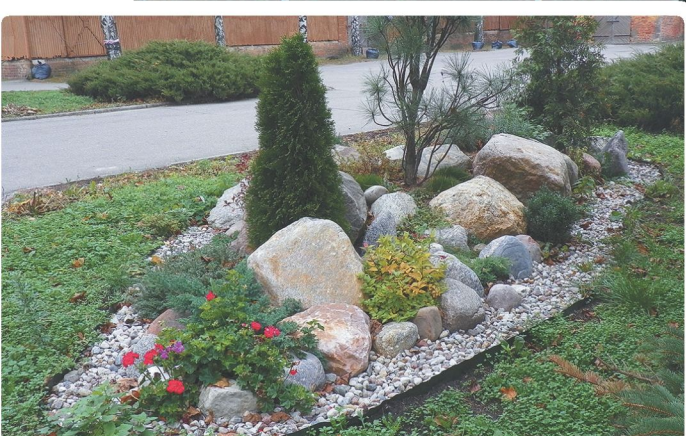
Работы юных художников послужили основой для создания корпоративного календаря Компании на 2015 г., а по эски-





ПРИЛОЖЕНИЕ  
К СОЦИАЛЬНОМУ ОТЧЕТУ  
О РАБОТЕ ГУП «КАЛИНИНГРАДСКИЙ  
ЯНТАРНЫЙ КОМБИНАТ»





Весь комплекс производственных и административных зданий Калининградского янтарного комбината в момент начала передачи предприятия Ростеху пребывал в аварийном состоянии. Строения разрушались, цеха не соответствовали стандартам СанПиН, оборудование для добычи и переработки янтаря морально и физически устарело, территория была заброшена. За прошедший год картина разительно изменилась.



**Территория постепенно преобразуется. Недавно на ней были обустроены альпийские горки.**





**В ремонте и реконструкции год назад нуждались практически все здания, коммуникации, дорожное покрытие.**





**На месте брошенного газона появилась Аллея почета с портретами лучших работников предприятия.**







**Комбинат приступил к капитальному ремонту пульпонасосной станции. С момента начала ее эксплуатации в 1970-х годах ни текущих, ни капитальных ремонтов не проводилось.**





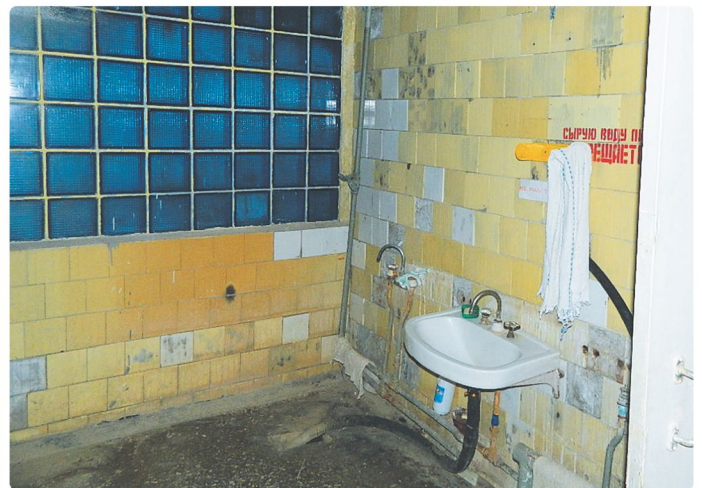
**Вместо устаревшего оборудования на Пальменинском месторождении в опытно-промышленную эксплуатацию запущен инновационный модульный дезинтеграционно-извлекающий комплекс.**





**Ремонт производственных цехов и оснащение их высокотехнологичным оборудованием – одна из главных задач нового руководства предприятия.**





На протяжении десятков лет ремонт общественных помещений предприятия не проводился. Теперь они постепенно приводятся в порядок.





Галерея портретов директоров, появившаяся в здании управления Комбината – свидетельство бережного отношения к истории предприятия. Для обеспечения активного отдыха сотрудников установлен стол для игры в бильярд.





Созданное в советское время панно после реставрации украсило отремонтированный холл здания управления Комбината. Рядом установлены стенды с наградами, свидетельствующими о достижениях предприятия.







Вход в здание Комбината украсило историческое панно. Для музея Янтарного комбината приобретена уникальная коллекция антикварных открыток 1930-х годов, на которых запечатлена история предприятия.





Без комментариев. Было.





Без комментариев. Стало.