



СОЦИАЛЬНЫЙ ОТЧЁТ
АО «КАЛИНИНГРАДСКИЙ ЯНТАРНЫЙ КОМБИНАТ»



2021

Год открытий



*Тот, кто любит свое дело,
превращает его в искусство*

СОДЕРЖАНИЕ

ПРИВЕТСТВИЕ ГОСКОРПОРАЦИИ РОСТЕХ	3
ОБРАЩЕНИЕ ГЕНЕРАЛЬНОГО ДИРЕКТОРА	4
ПОРТРЕТ ПРЕДПРИЯТИЯ	6
О комбинате	8
Символика	10
Структура	12
Наша история	14
Цели и перспективы развития	16
ГОД ОТКРЫТИЙ	18
Рекорды и достижения 2021 года	20
Основные финансовые показатели	22
Реализация янтаря	24
Уникальные самородки	26
Ювелирное производство	28
ГОД ОТКРЫТИЙ. БЫЛО/СТАЛО	34
КОРПОРАТИВНАЯ СОЦИАЛЬНАЯ ОТВЕТСТВЕННОСТЬ	54
Кадровая политика	56
Награды и поощрения	62
Аллея почёта-2021	63
Социальная деятельность	64
ОТВЕТСТВЕННОСТЬ ПЕРЕД ГОСУДАРСТВОМ И ОБЩЕСТВОМ	68
Охрана окружающей среды	70
Охрана национального достояния	74
ПРОДВИЖЕНИЕ ЯНТАРНОГО БРЕНДА	76
Янтарный туризм	78
Популяризация янтаря	80
Конкурс детского рисунка	82
Корпоративные календари	84
ПЛАНЫ НА 2022 ГОД	92



Ростех

rostec.ru

**СОЗДАВАЯ
БУДУЩЕЕ**

ВЛАДИМИР ЛИТВИН

Управляющий директор
по организациям прямого управления
Государственной корпорации «Ростех»

rostec.ru

”

«Минувший год, безусловно, стал важной вехой в истории Калининградского янтарного комбината. Помимо производственных рекордов, которыми по праву может гордиться коллектив комбината, созданы условия для последующего роста предприятия и социально-экономического развития Калининградской области. Госкорпорацией Ростех и правительством региона было подписано соглашение о сотрудничестве, предусматривающее совместные проекты в различных областях.

Важнейшим пунктом этого документа является развитие сферы переработки янтаря-сырца. Расширение ювелирного производства Янтарного комбината имеет кумулятивный эффект: создаются новые рабочие места, формируются дополнительные налоговые отчисления, увеличиваются объемы производимой продукции, открываются пути для завоевания новых рынков.

Первый этап расширения ювелирного производства комбината реализован, но впереди большая работа. Согласно стратегиям развития отрасли и предприятия, необходимо в несколько раз увеличить долю внутренней переработки янтаря и нарастить объемы экспорта готовой янтарной продукции. Возможности для этого созданы, коллектив готов к свершениям. Уверен, все ключевые задачи, стоящие перед комбинатом, будут решены.»

”

Госкорпорация Ростех – крупнейшая промышленная компания России. В 2022 году отмечает 15 лет со дня основания. Объединяет более 800 научных и производственных организаций в 60 регионах страны. Ключевые направления деятельности – авиастроение, радиоэлектроника, медицинские технологии, инновационные материалы и др. В портфель корпорации входят такие известные бренды, как АВТОВАЗ, КАМАЗ, ОАК, «Вертолеты России», ОДК, Уралвагонзавод, «Росэлектроника», «Швабе», Концерн Калашников и др. Ростех выступает партнером ведущих мировых производителей, таких как Boeing, Airbus, Daimler, Pirelli, Renault и др. Продукция корпорации поставляется более чем в 100 стран мира. Почти треть выручки компании обеспечивает экспорт высокотехнологичной продукции.

МИХАИЛ ЗАЦЕПИН: ГОД ОТКРЫТИЙ И НОВЫХ РЕКОРДОВ НА ПУТИ К ВОЗРОЖДЕНИЮ

Последние несколько лет Калининградский янтарный комбинат демонстрирует уверенный рост по всем направлениям деятельности. Как и предусмотрено стратегическими документами по развитию янтарной отрасли и ее флагмана, увеличивается объем добычи янтаря-сырца. В 2021 году предприятие обновило рекорды по объему добычи в Приморском карьере – 575,7 тонны, а также по числу добытых за год самородков – 21.

2021 год, объявленный на Калининградском янтарном комбинате Годом открытий, стал новой важной вехой в истории предприятия. Сразу несколько событий минувшего года оказали влияние не только на комбинат, но и на янтарную отрасль, и на социально-экономическое развитие Калининградской области.

Год начался с исторического визита – 26 марта Янтарный комбинат посетил генеральный директор государственной корпорации «Ростех» Сергей Чемезов. На территории предприятия при участии руководителя госкорпорации и губернатора Калининградской области Антона Алиханова было подписано несколько важных соглашений о сотрудничестве в разных отраслях. Тогда же было объявлено о скором открытии нового ювелирного производства, ставшего без преувеличения главным событием 2021 года.

Каждый, кто хоть немного знаком с историей комбината, знает, что в годы кризиса, внутренняя переработка янтаря была сведена к минимуму. Ювелирным производством на протяжении 15 лет занималась дочерняя компания, которая не имела возможности инвестировать средства в дальнейшее развитие. После объединения

с дочерней структурой Янтарный комбинат, вновь ставший предприятием полного цикла, получил, наконец, возможность, переломить ситуацию.

В проект по расширению переработки янтаря-сырца было инвестировано свыше 260 млн рублей. Всего за 9 месяцев было реконструировано и капитально отремонтировано не использовавшееся годами здание. Безжизненные, захламленные мусором этажи благодаря усилиям многих служб и подразделений превратились в просторные, светлые цеха с современным оборудованием. Были созданы комфортные условия для труда и отдыха сотрудников. Но главное – у ювелирного производства Янтарного комбината появились возможности для дальнейшего развития на многие годы вперед.

Стратегия развития янтарной отрасли России на период до 2025 года предусматривает увеличение доли выпускаемой янтарной продукции. Благодаря расширению собственного производства Янтарный комбинат сможет в ближайшие годы увеличить объем переработки сырья до 50 тонн в год и более. Это сотни новых рабочих мест и благополучие многих поколений работников Янтарного комбината. Кроме того, 22 июля 2021 года впервые был подписан прямой договор между Калининградским янтарным комбинатом и Кластером янтарной промышленности Калининградской области на поставку 25 тонн янтаря-сырца. В контракте предусматривается обязательство переработать 100% приобретенного сырья в регионе, что будет способствовать росту занятости и увеличению поступлений в бюджет.



Михаил Зацепин
Генеральный директор
АО «Калининградский янтарный комбинат»

В 2021 году заработали новые туристические объекты: второй зал «Янтарной палаты», принимающей туристов в поселке Янтарном Калининградской области, и «Янтарная галерея», открытая на Арбате в Москве. Новый туристический объект достойно представил в столице самый западный регион России и его главное богатство – янтарь.

В 2017 году, когда новую жизнь получили корпоративный музей и смотровая площадка Приморского карьера, было немало тех, кто сомневался в нужности таких шагов. В 2021 году на комбинате побывало более 166 тысяч туристов! Эта цифра, невообразимая и немислимая еще пару лет назад, означает, что число поклонников янтаря и потребителей продукции комбината будет расти и дальше.

В прошедшем году был открыт Зал спорта, где каждый работник может укреплять свое здоровье абсолютно бесплатно под руководством тренера. Тем самым, была продолжена корпоративная политика по популяризации здорового образа жизни и развитию массового спорта. На территории заработала автостоянка для сотрудников, которой смогут в выходные дни пользоваться гости Янтарного. Парковка в туристический

сезон поможет снизить нагрузку на инфраструктуру поселка.

Каждый работник комбината может гордиться тем, что его знания и труд стали вкладом в достижения минувшего года. В 2022 году Калининградский янтарный комбинат отметит 75-летие своей деятельности. К знаменательной дате предприятие, которое в прошлом пережило крайне трудные времена, подойдет обновленным и окрепшим. Мы многое сделали и в течение этого года введем в строй новые объекты, приведем в порядок здания, помещения, территории, которые пока еще нуждаются в обновлении. Мы сможем довести до логического завершения огромную работу, которая ведется с 2014 года, после передачи предприятия под управление государственной корпорации «Ростех». И тогда Янтарный комбинат, словно птица феникс, восстанет из руин.

Вступая в 2022 год, получивший название Год возрождения, я уверен, что коллективу Янтарного комбината по силам воплотить самые смелые и амбициозные задачи. Профессионализм, трудолюбие, ответственность и любовь к своему делу каждого работника будут гарантом достижения Калининградским янтарным комбинатом новых высот.





*Портрет
предприятия*

О ПРЕДПРИЯТИИ



Ростех

Акционерное общество «Калининградский янтарный комбинат» – единственное в России и крупнейшее в мире предприятие, ведущее промышленную добычу янтаря.

В 2013 году, по поручению Президента Российской Федерации Владимира Путина, комбинат был передан под управление Государственной корпорации «Ростех».

100%

**АКЦИЙ КАЛИНИНГРАДСКОГО
ЯНТАРНОГО КОМБИНАТА ПРИНАДЛЕЖАТ
ГОСКОРПОРАЦИИ РОСТЕХ**

Калининградский янтарный комбинат расположен в поселке Янтарном Калининградской области, где сосредоточено порядка 90 % мировых янтарных запасов.



Калининградский янтарный комбинат – предприятие полного цикла. Является флагманом янтарной промышленности России. Комбинат интегрирован в систему международного производства и оборота янтаря и янтарной продукции. На долю предприятия приходится около 65 % мирового рынка янтаря.

ЗАПАСЫ ЯНТАРЯ НА ПРИМОРСКОМ МЕСТОРОЖДЕНИИ:

БАЛАНСОВЫЕ ЗАБАЛАНСОВЫЕ

55

ТЫСЯЧ ТОНН

29.5

ТЫСЯЧИ ТОНН

Возраст добываемого янтаря превышает 50 миллионов лет.

Добыча ведется открытым способом в Приморском карьере – самом большом янтарном карьере в мире. Ежегодно Янтарный комбинат добывает в среднем 400 тонн сырья. Суммарный объем запасов на Приморском и Пальменикенском месторождениях составляет более 100 тысяч тонн.



Калининградский янтарный комбинат, как один из крупнейших налогоплательщиков региона, вносит существенный вклад в устойчивое развитие Калининградской области. Комбинат является градообразующим предприятием поселка Янтарного, и с момента создания во многом определяет векторы развития муниципалитета.

Осознавая свою ответственность перед обществом и влияние на социально-экономические процессы в регионе, предприятие ведет свою деятельность в строгом соответствии с законодательством, в том числе в области налогового регулирования и финансового контроля, санитарно-эпидемиологических норм и трудового права.

Комбинат проводит многоплановую, разностороннюю социальную политику, спектр которой простирается от реализации корпоративного социального пакета и благотворительной помощи социально-уязвимым слоям населения до спонсорской поддержки регионального спорта и молодежных проектов федерального уровня.



СИМВОЛИКА ЯНТАРНОГО КОМБИНАТА





ГИМН ЯНТАРНОГО КОМБИНАТА

Музыка: А. Степаненко

Слова: М. Зацепин

Достояние России –
 Дар земли, смолу веков,
 Добывать янтарный камень
 Дело чести горняков.
 В «голубой земле» таится,
 Наш Балтийский самоцвет,
 Самый теплый в мире камень
 Дарит людям солнца свет.

Припев:

На благо Родины живет,
 Трудом людей богат,
 Связь поколений сохранит
 Янтарный комбинат.
 На благо Родины живет,
 Трудом людей богат,
 Почет и славу ей несёт
 Янтарный комбинат.

Над карьером ветры веют –
 Самый Запад, край страны.
 Горняки в победу верят,
 Хоть условия трудны.
 И в жару, и среди ненастий,
 Мы традициям верны,
 И трудом своих династий
 Укрепляем мощь страны.

Припев.

Дело споро под руками,
 И сегодня как вчера
 Золотой лучистый камень
 Будет выдан на-гора.
 В «голубой земле» таится,
 Легендарный самоцвет.
 Хоть с трудом добытый камень,
 Но его роднее нет!

Здесь клад большой, пульпа – рекой,
 И нет красот комфорта.
 И кубометры «голубой»
 «Шагун» берёт у борта.

Припев:

И мы в едином здесь строю,
 Не счесть числа побед,
 Ведем историю свою,
 Уж семь десятков лет
 На благо Родины живет,
 Трудом людей богат,
 Почёт и славу ей несёт,
 Янтарный комбинат.

СТРУКТУРА ПРЕДПРИЯТИЯ



Ростех

ГОСКОРПОРАЦИЯ РОСТЕХ



КАЛИНИНГРАДСКИЙ ЯНТАРНЫЙ КОМБИНАТ

Добыча янтаря-сырца



Приморский карьер



Обогатительная фабрика



Сортировка



Склад янтаря-сырца

Продажа янтаря-сырца



Электронная биржа
«Санкт-Петербург»



Кластер янтарной промышленности
Калининградской области



Аукционы для
переработчиков

И ЭТАПЫ ПРОИЗВОДСТВА

ГОСКОРПОРАЦИЯ РОСТЕХ



КАЛИНИНГРАДСКИЙ ЯНТАРНЫЙ КОМБИНАТ



Ювелирное производство

Художественный совет



Обработка сырья

Изготовление украшений



Склад готовой продукции

Продажа янтарной продукции



Оптовые покупатели



Магазины Калининградского янтарного комбината

НАША ИСТОРИЯ



1947

21 июля по указу советского правительства в системе Министерства внутренних дел СССР был образован Пальменикенлаг и Янтарный комбинат (Комбинат № 9).

1948

Добыты первые 127 тонн янтаря-сырца, введена в эксплуатацию фабрика янтарной смолы, налажено производство бус, браслетов, мундштуков.



1949

Добыча составила 309 тонн янтаря-сырца.

1964

Открыта новая ювелирная фабрика, оснащенная отечественным и импортным оборудованием.



1976

Заложен Приморский карьер с проектной мощностью 1100 тонн янтаря в год. Добывается 100–150 тонн янтаря. Начаты работы на Пляжевом участке, расположенном вдоль морского берега между поселками Синявино и Янтарным.

1995

Финансирование предприятия урезано до минимума.



1999

Работы в южной части карьерного поля приостановлены из-за вскрытия зоны ледникового размыва.

2003

Прекращена добыча на Пляжевом участке. На комбинате введено внешнее управление.



2004

Образована дочерняя компания АО «Янтарный Ювелирпром», которой переданы функции по производству готовой продукции из янтаря.

2008

Предприятие выведено из банкротства

Выручка составляет около 800 млн рублей,
ежегодная добыча – около 340 тонн.

2011

Начата процедура преобразования государственного унитарного предприятия в акционерное общество с передачей 100 % акций в Госкорпорацию Ростех. Чистая прибыль составляет 8,2 млн рублей.

2013



Организован первый открытый аукцион по продаже янтаря. Объем добычи составляет 313 тонн.

2015

Проведен Первый экономический форум янтарной отрасли. Разработана стратегия развития комбината до 2025 года. Введен новый классификатор янтарной продукции. Утверждена торгово-сбытовая политика. Впервые янтарь продается на открытой электронной площадке

2016



Калининградский янтарный комбинат отмечает 70-летие со дня основания. Заключены первые прямые экспортные контракты. Произведена реконструкция объектов туристического показа. Открыт многофункциональный комплекс «Смотровая площадка Приморского карьера» и интерактивный мультимедийный выставочный зал «Янтарная палата».

2017

Установлен рекорд Калининградского янтарного комбината – 500 тонн доведенного янтаря.

2018



Реализация янтаря-сырца на 100% происходила на организованных торгах. Впервые в российской истории состоялся аукцион уникального янтаря с инклюзами. Количество посетителей объектов промышленного туризма Янтарного комбината достигло в 115,2 тысячи человек.

2019

Обновлен исторический рекорд добычи янтаря-сырца в Приморском карьере в 525 тонн. Калининградский янтарный комбинат вновь стал производством полного цикла путем присоединения дочерней компании АО «Янтарный Ювелирпром». Впервые до начала добычи был законтрактован объем янтаря-сырца, почти равный плановому объему добычи.

2020



Установлен новый абсолютный рекорд добычи янтаря-сырца в 575,7 тонны. Добыт 21 уникальный самородок. Калининградский янтарный комбинат ввел в эксплуатацию новое здание ювелирного производства, положив начало процессу расширения глубокой переработки сырья. Число посетителей объектов туристического показа достигло исторического показателя в 166,9 тысячи человек. В Москве открыт выставочный зал «Янтарная Галерея».

2021



ЦЕЛИ И ПЕРСПЕКТИВЫ РАЗВИТИЯ

Предприятие ведет свою деятельность в рамках Стратегии развития акционерного общества «Калининградский янтарный комбинат» до 2025 года, одобренной правлением Госкорпорации Ростех и утвержденной решением совета директоров 29 ноября 2016 года.

ЗАДАЧИ НА СРЕДНЕСРОЧНУЮ ПЕРСПЕКТИВУ:



Продвижение янтаря как национального бренда России.

Развитие янтарной отрасли России.



Увеличение переработки янтаря до 50 % и более от добываемого объема.

Стратегия призвана ликвидировать несоответствие между уникальной сырьевой базой мирового класса и самыми большими объемами промышленной добычи янтарного сырья, которыми располагает комбинат, и отсталой материально-технической базой предприятия и ограниченными возможностями в переработке сырья, укрепив тем самым позиции флагмана российской янтарной промышленности в мировой торговле янтарем и янтарной продукцией.

СТРАТЕГИЧЕСКИЕ ЦЕЛИ



Кратно повысить эффективность и капитализацию комбината за счет коренной модернизации производства и глобализации деятельности.



Увеличить объемы добычи и производства янтаря и янтарной продукции комбината, как предприятия полного цикла, с поэтапным увеличением доли продукции с высокой добавленной стоимостью.



Обеспечить стабильный уровень добычи янтаря высокого качества по классификатору, гармонизированному с международной практикой торговли, а также соответствие товара требованиям биржевой и аукционной торговли.



Создать постоянно действующую площадку для организованной торговли янтарным сырьем, обеспечивающую реализацию продукции по рыночным ценам, прозрачность и равный доступ для участников рынка.



Создать янтарный промышленный кластер, соответствующий требованиям федерального закона «О промышленной политике в Российской Федерации».



Повысить роль комбината в качестве налогоплательщика Калининградской области и градообразующего предприятия поселка Янтарный с растущим числом новых рабочих мест.



Содействовать созданию условий для декриминализации янтарной отрасли, постепенного вытеснения с рынка янтаря предпринимателей и компаний, работающих на сырье, получаемом из полулегальных и нелегальных источников.



– Сделано!



– Работа продолжается





Год открытый

РЕКОРДЫ И ДОСТИЖЕНИЯ

575,7

тонны янтаря-сырца
было добыто



08.04.

2021 года
стартовал
сезон добычи



добыт **21**

уникальный
самородок весом
свыше 1 кг



1016 человек

численность
сотрудников комбината



ГОДА ОТКРЫТИЙ



создано **271**
новое рабочее
место



63.4
тысячи рублей
средняя
зарботная плата



167.8
тысячи туристов
посетили
комбинат



награждены **166**
работников
предприятия



ОСНОВНЫЕ ФИНАНСОВЫЕ ПОКАЗАТЕЛИ



ВЫРУЧКА

3,7

млрд рублей



ЧИСТАЯ ПРИБЫЛЬ

743

млн рублей



ВЫРУЧКА ОТ
РЕАЛИЗАЦИИ ЯНТАРЯ

3,3

млрд рублей



ВЫРУЧКА ОТ РЕАЛИЗАЦИИ
ЮВЕЛИРНЫХ ИЗДЕЛИЙ

304,8

млн рублей



ЕБИТДА

975

млн рублей



ИНВЕСТИЦИИ

613

млн рублей



НАЛОГИ В БЮДЖЕТЫ
ВСЕХ УРОВНЕЙ

1,3

млрд рублей

ПЛАТЕЖИ В БЮДЖЕТЫ РАЗНОГО УРОВНЯ:

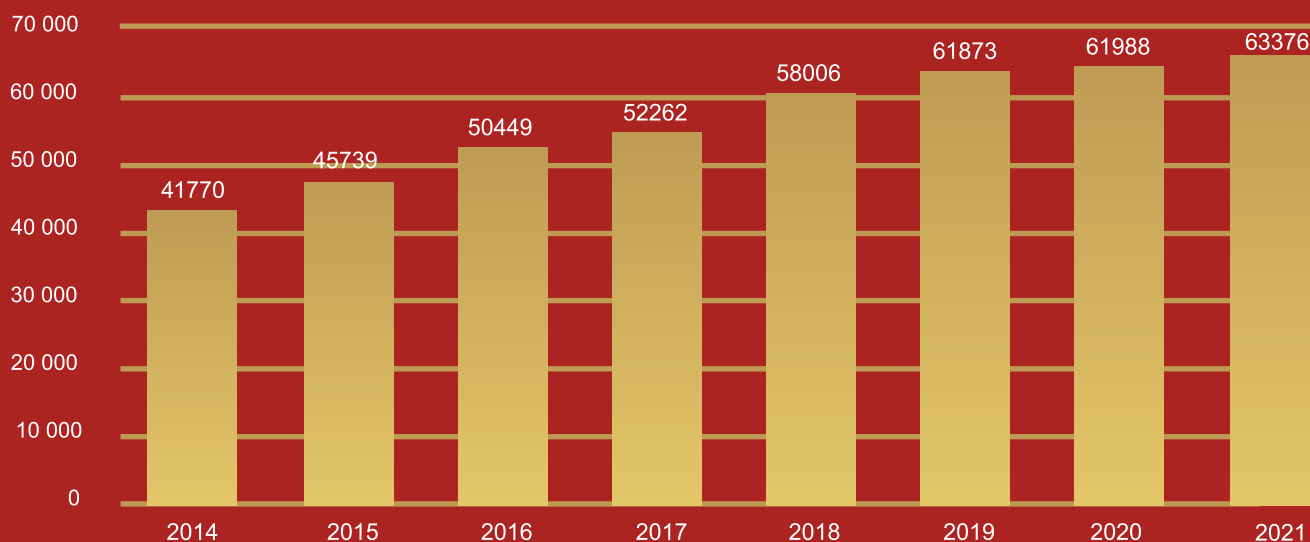
- Федеральный – 763 млн рублей
- Региональный – 542 млн рублей
- Муниципальный – 37 млн рублей

ИНВЕСТИЦИИ ЯНТАРНОГО КОМБИНАТА

В 2021 общая сумма инвестиционных затрат составила 613 млн рублей, что в 2 раза превышает показатель 2020 года. Основные затраты были направлены на строительные-монтажные работы и покупку нового оборудования.



СРЕДНЯЯ ЗАРАБОТНАЯ ПЛАТА



РЕАЛИЗАЦИЯ ЯНТАРЯ

В 2021 ГОДУ РЕАЛИЗОВАНО

658,9

ТОННЫ ЯНТАРЯ-СЫРЦА

НА ОБЩУЮ СУММУ

3,3

МЛРД РУБЛЕЙ БЕЗ НДС

БИРЖЕВЫЕ ТОРГИ



Продажи происходили в рамках организованных торгов – на электронной торговой площадке биржи «Санкт-Петербург» аукционах для переработчиков и в рамках контракта с янтарным кластером.

На бирже реализовано 643,7 тонны янтаря-сырца на сумму 3 274,3 млн рублей без НДС. Поставки осуществлялись как на внутренний рынок, так и на экспорт. География продаж включает страны Прибалтики, а также Кувейт.

В Калининградской области впервые оформлен прямой контракт на поставку сырья янтарному промышленному кластеру



22 июля между Калининградским янтарным комбинатом и Ассоциацией «Кластер янтарной промышленности Калининградской области» был подписан первый прямой договор о поставке 25 тонн янтаря-сырца различных фракций на сумму 205,2 млн рублей с НДС. Ключевое условие соглашения – переработка сырья в регионе.

АУКЦИОНЫ

Калининградский янтарный комбинат проводит аукционы по продаже янтаря разных фракций в рамках политики поддержки местных производителей янтарной продукции. На торги для каждой категории переработчиков янтаря выставляются наиболее востребованные лоты.



В 2021 году проведено 11 аукционов:

3 – для крупных компаний;

3 – для микробизнеса;

3 – для художников;

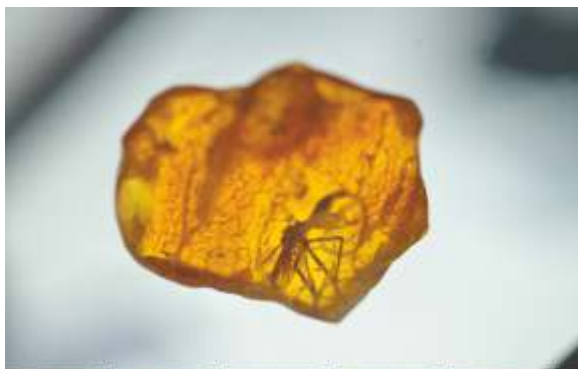
2 аукциона эксклюзивного янтаря.

В ХОДЕ ТОРГОВ РЕАЛИЗОВАНО

5,1 ТОННЫ
ЯНТАРЯ-СЫРЦА

НА ОБЩУЮ СУММУ

12,8 МЛН РУБЛЕЙ
БЕЗ НДС



УНИКАЛЬНЫЕ САМОРОДКИ

**В 2021 году добыт 21 янтарный самородок.
Это новый рекорд Калининградского янтарного комбината.**

Уникальные образования весом свыше 1 килограмма – большая редкость и большая гордость комбината. На протяжении многих десятилетий в год добывалось не более шести «янтарных тяжеловесов». В последние четыре года работникам Приморского карьера удается высоко держать планку по добыче редких камней. Так, в 2017 и 2019 годах было добыто 18 самородков, в 2018 – 17, в 2020 – 20 штук.



«Защитник Отечества»

170x135x88 мм

Вес: 1138 г

Добыт 22 февраля



«Благословение»

241x169x98 мм

Вес: 2380 г

Добыт 21 июня



«Вербный»

207x157x74 мм

Вес: 1124 г

Добыт 24 апреля



«Калининградец»

213x154x70 мм

Вес: 1120 г

Добыт 4 июля



«Первомай»

215x158x76 мм

Вес: 1238 г

Добыт 1 мая



«Рыбачок»

193x119x90 мм

Вес: 1180 г

Добыт 9 июля



«Душа России»

188x155x72 мм

Вес: 1080 г

Добыт 12 июня



«Зуб дракона»

161x157x90 мм

Вес: 1054 г

Добыт 15 июля



«Милосердный»

172x166x81 мм

Вес: 1030 г

Добыт 14 июня



«Настойчивый»

138x137x108 мм

Вес: 1210 г

Добыт 16 июля



«МосВОКУ»

199x156x81 мм
Вес: 1362 г
Добыт 18 июля



«Строитель»

157x149x110 мм
Вес: 1230 г
Добыт 8 августа



«Тигренок»

203x143x81 мм
Вес: 1152 г
Добыт 26 июля



«Медовый»

194x182x77 мм
Вес: 1744 г
Добыт 16 августа



«Олимпиец»

156x145x81 мм
Вес: 1058 г
Добыт 30 июля



«Черемховец»

249x143x77 мм
Вес: 1430 г
Добыт 20 августа



«Парашют»

190x147x76 мм
Вес: 1012 г
Добыт 31 июля



«Танкист»

210x147x57 мм
Вес: 1000 г
Добыт 11 сентября



«Ювелир»

195x186x85 мм
Вес: 1574 г
Добыт 1 августа



«Каравай»

242x165x85 мм
Вес: 1426 г
Добыт 15 сентября



«Голова тигра»

235x194x125 мм
Вес: 2700 г
Добыт 30 декабря

ЮВЕЛИРНОЕ ПРОИЗВОДСТВО

В 2021 году реализован первый этап расширения глубокой переработки янтаря-сырца. В июле было введено в эксплуатацию новое здание ювелирного производства, которое позволило увеличить численность персонала, создать новые производственные участки и увеличить ассортимент продукции.

Янтарный комбинат является производством полного цикла. Из добытого янтаря-сырца выпускаются украшения, ювелирные изделия, сувениры, а также полуфабрикаты для ювелирных производств. Продукция предприятия представлена в сети фирменных магазинов, работающих в Калининградской области, в Москве и Геленджике.

ЮВЕЛИРПРОМ В ЦИФРАХ



Объем производства –
1,5 тонны готовой
продукции



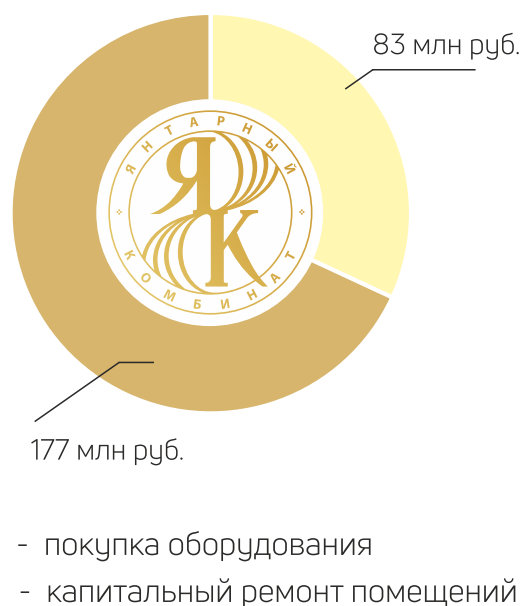
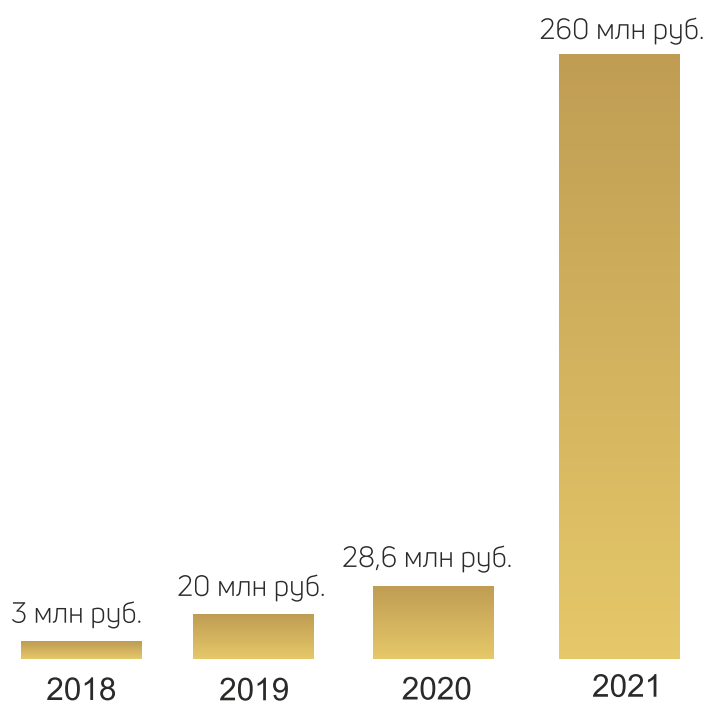
Выручка –
304,8 млн рублей



Инвестиции –
260 млн рублей

ИНВЕСТИЦИИ В ЮВЕЛИРНОЕ ПРОИЗВОДСТВО

СТРУКТУРА ИНВЕСТИЦИЙ



Художественный совет

На комбинате отбор эскизов и образцов новых моделей янтарной продукции проводит художественный совет, состоящий из специалистов разных подразделений. Разработкой новинок занимается художественный отдел, в который входят опытные специалисты ювелирного производства и молодые художники.



ДОСТИЖЕНИЯ – 2021

Обновление коллекций

В 2021 году созданы новые виды продукции:



более

200

моделей
ювелирных изделий

свыше

100

наименований
сувенирной продукции

порядка

200

наименований
изделий из янтаря



Модернизированы наиболее популярные коллекции **Black Jack** и **Domingo** – в производстве использованы драгоценные металлы и обновлен дизайн. Проведена работа по разработке фирменной коллекции «Пауки» и изделий с применением отходов производства. Разработана линия изготовления чётков – всего производится более 300 наименований.



BLACK JACK

коллекция из черного янтаря



Blossom



BIG CITY

ты в ритме города





СОЗДАНИЕ НОВЫХ РАБОЧИХ МЕСТ



На первом этапе расширения ювелирного производства было создано 150 новых рабочих мест. В течение года Янтарный комбинат активно приглашал специалистов на работу, в том числе участвуя в ярмарках вакансий и взаимодействуя с Центром занятости Калининградской области и его подразделениями различных муниципалитетах.

В сентябре на предприятии был проведен День открытых дверей для учащихся Калининградского областного колледжа предпринимательства, изучающих ювелирное и дизайнерское искусство.

Специалистов ювелирного производства на вакантные места также приглашают из других регионов России.





СОТРУДНИЧЕСТВО С УЧРЕЖДЕНИЯМИ ОБРАЗОВАНИЯ



В течение года производственную практику на предприятии, помимо учащихся колледжа прошли студенты Уральского государственного горного университета и Иркутского национального исследовательского технического университета.







Год открытий



ОТКРЫТИЕ ЮВЕЛИРНОГО ПРОИЗВОДСТВА

21 июля, в день основания Янтарного комбината, было торжественно открыто новое ювелирное производство площадью 6500 квадратных метров. Ввод в эксплуатацию новых цехов позволил создать дополнительные производственные участки, увеличить объемы и расширить линейку выпускаемой продукции. В новых помещениях были созданы комфортные условия для труда и отдыха работников, в том числе просторная комната для приема пищи, молельная, комната релаксации.









БЫЛО



СТАЛО



БЫЛО



СТАЛО





СТАЛО



СТАЛО





«Янтарная галерея»

В 2021 году дан старт двух новых объектов промышленного туризма Янтарного комбината. 18 мая, в Международный день музеев, в Москве был открыт выставочный зал «Янтарная галерея».







«Янтарная палата»

В «Янтарной палате» был открыт второй зал, посвященный современному периоду ювелирного производства. Главным его украшением стал интерактивный макет янтарного карьера, демонстрирующий, как добывали янтарь в довоенное время и как ведется добыча сегодня.





СТАЛО





БЫЛО

ОТКРЫТИЕ ЗАЛА СПОРТА

В торжественном открытии приняли участие министр спорта Калининградской области и пятикратная олимпийская чемпионка Наталья Ищенко и глава администрации Янтарного Артур Крупин. Зал оборудован современными тренажерами и спортивными снарядами. В нем под руководством тренера будут проводиться кардиоаэробные, силовые и скоростно-силовые тренировки. В соседнем зале проводятся занятия по боксу.



СТАЛО



СТАЛО





ОТКРЫТИЕ ПЕРВОГО МАГАЗИНА ПО ФРАНШИЗЕ

В сентябре начал работу первый магазин, открытый по франшизе Янтарного комбината в Геленджике – городе-курорте на побережье Черного моря. Франшиза дает право на реализацию изделий Янтарного комбината, используя бренд и бизнес-модель предприятия.



**БЫЛО**

ОТКРЫТИЕ АВТОСТОЯНКИ

В июне заработал корпоративный паркинг предприятия на территории управления комбинатом. Парковка рассчитана на 80 мест. В выходные и праздничные дни может использоваться гостями и жителями Янтарного.

**СТАЛО**



БЫЛО

РЕМОНТ ФАСАДА ДОМА МОДЫ



СТАЛО



БЫЛО

СТАЛО

РЕМОНТ ФАСАДА ЦЕНТРАЛЬНОГО КПП



СТАЛО





*Корпоративная
социальная
ответственность*

КАДРОВАЯ ПОЛИТИКА

Калининградский янтарный комбинат, как один из крупнейших работодателей региона, видит свою ответственность в создании привлекательных условий для работы, обеспечения достойной оплаты труда, профессионального и личностного развития своих сотрудников.

Признавая квалифицированный трудовой коллектив важнейшим ресурсом и конкурентным преимуществом на мировом рынке янтаря, предприятие строго придерживается высоких стандартов корпоративной социальной политики. В рамках данного подхода действуют механизмы обучения работников, поощрения трудовых достижений, привлечения редких специалистов, социальной поддержки и охраны здоровья.

В 2021 ГОДУ ФАКТИЧЕСКАЯ ЧИСЛЕННОСТЬ СОТРУДНИКОВ ЯНТАРНОГО КОМБИНАТА ВЫРОСЛА НА 22.5%, ИЛИ НА 187 ЧЕЛОВЕК, ПО СРАВНЕНИЮ С 2020 ГОДОМ

271 НОВОЕ РАБОЧЕЕ МЕСТО БЫЛО СОЗДАНО НА ПРЕДПРИЯТИИ В ТЕЧЕНИИ 2021 ГОДА, НА КОТОРЫЕ ТРУДОУСТРОЕНО:

- 90 специалистов ювелирного производства;
- 89 работников в другие подразделения.



Прошли обучение

246 человек

в т.ч. по нескольким направлениям



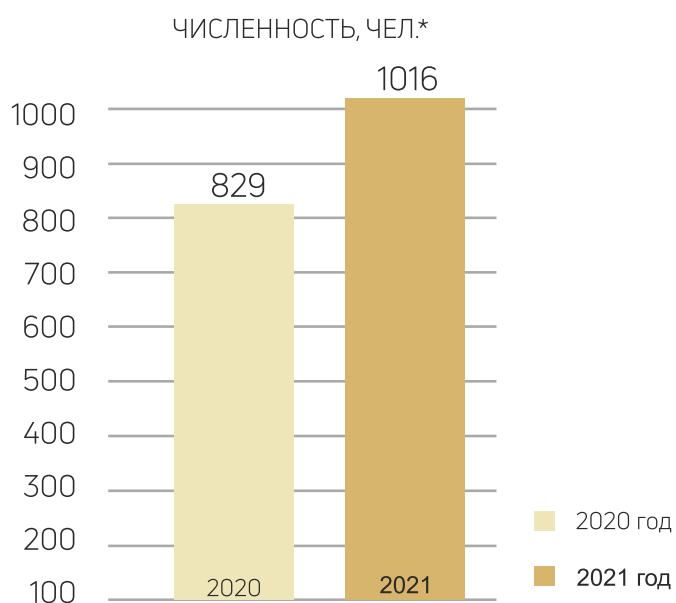
118 человек

получили новую профессию

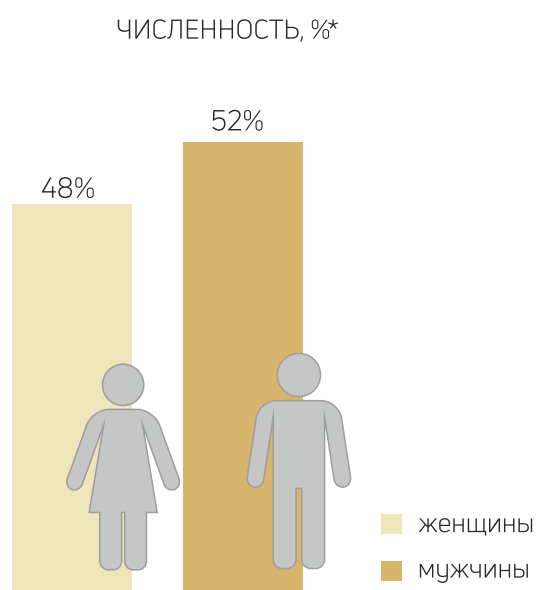


ПОРТРЕТ СОТРУДНИКА

ЧИСЛЕННОСТЬ РАБОТНИКОВ В 2020 – 2021 ГГ., ЧЕЛ.



ЧИСЛЕННОСТЬ РАБОТНИКОВ МУЖЧИНЫ / ЖЕНЩИНЫ



СРЕДНИЙ ВОЗРАСТ
СОТРУДНИКА

43 ГОДА



ЖИЛИЩНАЯ ПРОГРАММА

Для привлечения и сохранения высококвалифицированных специалистов на комбинате действует жилищная программа, в рамках которой оказывается поддержка работникам, нуждающимся в улучшении жилищных условий. Предприятие компенсирует часть затрат по ипотечному кредиту.



В 2021 ГОДУ УЧАСТНИКАМИ ЖИЛИЩНОЙ ПРОГРАММЫ СТАЛ 51 СОТРУДНИК ЯНТАРНОГО КОМБИНАТА. ОБЩАЯ СУММА ОКАЗАННОЙ ПОМОЩИ ПРЕВЫСИЛА 7,4 МЛН РУБЛЕЙ, ЧТО НА 17 % БОЛЬШЕ, ЧЕМ В 2020 ГОДУ

СОЦИАЛЬНАЯ ПОДДЕРЖКА

Каждый работник Янтарного комбината, согласно действующим на предприятии с 2018 года единым стандартам реализации корпоративной социальной политики, ежегодно самостоятельно выбирает компоненты своего социального пакета.

Предусмотрено несколько видов материальной поддержки: компенсация затрат на санаторно-курортное лечение, дополнительное страхование, добровольные пенсионные вклады, помощь при различных ситуациях личного, семейного, чрезвычайного характера.

Средства были направлены на помощь 167 работникам предприятия в связи с различными жизненными ситуациями на сумму более 4,6 млн рублей, что на 31,4 % больше показателя 2020 года.



ОХРАНА ЗДОРОВЬЯ

В 2021 году, в условиях пандемии коронавируса, здоровье сотрудников, которому традиционно на комбинате уделяется повышенное внимание, находилось в приоритете. На предприятии действовали все обязательные и рекомендованные Роспотребнадзором и Правительством Калининградской области меры по противодействию распространению нового вируса. В рамках единой корпоративной социальной политики были компенсированы расходы сотрудникам комбината на медицинское тестирование на выявление Covid-19.



**Полный курс вакцинации от
коронавирусной инфекции
в 2021 году прошли 834 работника,
или 83 % сотрудников предприятия.**

В социальный пакет Янтарного комбината входят обязательные медицинские осмотры за счет средств работодателя, а также добровольное медицинское страхование (ДМС), которое предусматривает частичное или полное погашение затрат на платные медицинские услуги. С 2019 года все работники предприятия застрахованы также по программе «Онкопомощь» – на случай выявления злокачественных новообразований.

ПРИБОЩЕНИЕ К СПОРТУ

В рамках кадровой политики Калининградского янтарного комбината физкультуре и спорту уделяется особое внимание. На предприятии проводятся соревнования по различным видам спорта. Действует многофункциональная спортивная площадка. В конце сентября на предприятии состоялось торжественное открытие спортивного зала с участием министра спорта Калининградской области и пятикратной олимпийской чемпионки Натальи Ищенко.



В 2021 году комбинат стал частью команды Всероссийского физкультурно-спортивного общества «Трудовые резервы», которое занимается популяризацией физкультуры и массового спорта. На предприятии действует корпоративная ячейка с аналогичным названием. Работники Янтарного комбината принимают участие во всероссийском турнире «Сила удара», организатором которой выступает Госкорпорация Ростех. В начале мая также прошел массовый забег, приуроченный к празднованию Дня Победы.



Янтарный комбинат принял участие в V юбилейном гранд-финале турнира по боксу и силе удара «Ударная десятка», проходившем во дворце спорта «Лужники» (Москва). Команду комбината под руководством тренера Эдуарда Юрченко представляли экономист Олеся Рудская, машинист погрузочной машины Борис Марков, подсобный рабочий Михаил Санжаров, горнорабочий Дмитрий Панцирин, водитель Александр Конышак.



Сотрудники Калининградского янтарного комбината также принимали участие в Московских летних корпоративных играх, организованных ВФСО «Трудовые резервы» при поддержке государственной корпорации Ростех. Помощник руководителя службы управления персоналом Евгений Фокин завоевал 1 место на дистанции 3000 метров среди мужчин старше 45 лет. Достоинно выступили за комбинат менеджер по персоналу Анна Новова и экономист ремонтно-механического цеха Олеся Рудская.



НАГРАДЫ И ПООЩРЕНИЯ

На комбинате действует система поощрений за трудовые, а также спортивные достижения. Руководство предприятия особо выделяет передовиков производства и наиболее квалифицированных, мотивированных работников. В 2021 году различные награды получили 166 работников Калининградского янтарного комбината, из них:

- Благодарность и почетные грамоты генерального директора Государственной корпорации «Ростех» – **8**
- Медаль «XXX лет МЧС России» – **1**
- Благодарственное письмо губернатора Калининградской области – **7**
- Почетная грамота Правительства Калининградской области – **1**
- Благодарность и благодарственное письмо председателя Калининградской областной думы – **24**
- Благодарственное письмо администрации МО «Янтарный городской округ» – **1**
- Грамота Генерального директора АО «Калининградский янтарный комбинат» – **45**



С 2017 года на предприятии награждают сотрудников, чей стаж перешагнул рубеж в 25, 20 и 15 лет работы на Янтарном комбинате. Ветеранам вручают одноименные памятные знаки – золотые, серебряные и бронзовые. Обладатели награды также получают денежное вознаграждение. В 2021 году памятным знаком «Ветеран» награжден 61 работник.



АЛЛЕЯ ПОЧЁТА-2021

Ежегодно на территории комбината обновляется Аллея почёта с портретами передовиков производства. 18 лучших работников ежемесячно получают премию в размере 10% от должностного оклада на протяжении календарного года.



ВАРФОЛОМЕЕВА
Ольга Валентиновна
Заведующая бюро пропусков
службы безопасности и режима



УЛЬЯНОВ
Александр Ильич
Слесарь по ремонту автомобилей
автотракторного участка



КОШАВЕЦ
Светлана Юрьевна
Ведущий инженер по охране
окружающей среды службы охраны труда,
промышленной безопасности и экологии



ГОРДЕЕВ
Александр Сергеевич
Подсобный рабочий
производственного цеха



СМИРНОВА
Мария Александровна
Помощник начальника отдела
экспериментального производства



КУЛИКОВА
Татьяна Николаевна
Сортировщик
обогатительной фабрики



РАДЧЕНКО
Александр Олегович
Электрогазосварщик
Приморского карьера



НОСКОВ
Алексей Владимирович
Начальник отдела капитального
строительства и ремонта



ШАРАПОВ
Алексей Николаевич
Горный мастер
Приморского карьера



КОПТЕВА
Ирина Иозовна
Заведующая складом
коммерческой службы



ПИСАРЬ
Денис Владимирович
Старший мастер производственного
участка производственного цеха



ВАСИЛЬЕВА
Ксения Витальевна
Ведущий инженер-технолог
технологического отдела



ШИПОВ
Валентин Петрович
Слесарь механосборочных работ
ремонтно-механического цеха



ЛИТВИНОВА
Вера Ивановна
Машинист по стирке и ремонту
спецодежды административной службы



ШУМЕЛЯ
Виталий Владимирович
Машинист экскаватора
автотракторного участка



ЛОБАНКОВА
Татьяна Александровна
Заведующая складом
Обогатительной фабрики



ЛАВРОВ
Сергей Егорович
Электрослесарь дежурный
и по ремонту оборудования
Приморского карьера



КОНДРАКОВА
Наталья Олеговна
Заведующая складом
производственного цеха

СОЦИАЛЬНАЯ ДЕЯТЕЛЬНОСТЬ

Калининградский янтарный комбинат, как одно из крупнейших предприятий области и градообразующее предприятие Янтарного, несет на себе существенную социальную нагрузку. Предприятие оказывает спонсорскую поддержку крупным проектам в сфере спорта и культуры, а также оказывает благотворительную помощь различным организациям и представителям социально уязвимых групп населения – ветеранам, детям и взрослым с ограниченными возможностями, сиротам, многодетным семьям.

ПОМОЩЬ ДЕТЯМ И МЕДИЦИНСКИМ ОРГАНИЗАЦИЯМ

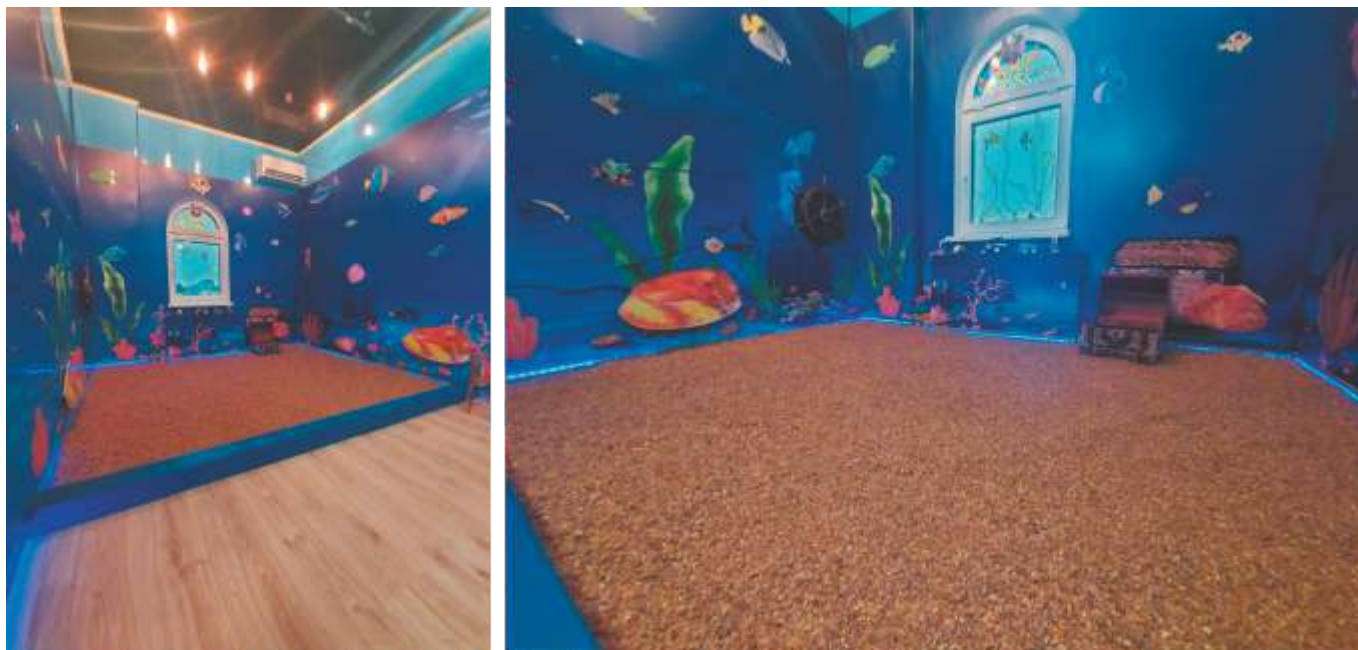
Янтарный комбинат на протяжении многих лет оказывает спонсорскую поддержку различным организациям федерального, регионального и муниципального уровня в сферах, имеющих высокую государственную и общественную значимость и способствующих развитию регионального спорта, молодежных движений, духовно-нравственного воспитания.

В 2021 году комбинат передал Калининградской региональной общественной организации художников «Академия янтаря» для работы с детьми-сиротами и детьми с нарушениями ментального здоровья шлифовально-полировальный барабан, янтарь мелких фракций и янтарные бусины.



Детский психоневрологический санаторий «Теремок»

Янтарный комбинат с 2014 года сотрудничает с Федеральным государственным бюджетным учреждением «Детский психоневрологический санаторий «Теремок» Министерства здравоохранения РФ. Комбинат оборудовал и помог обновить в санатории сенсорную комнату «Янтарик». В санаторий, расположенный в городе Зеленоградске Калининградской области, приезжают маленькие пациенты из всех регионов России. Янтарь успешно используется в рамках официального лечебно-коррекционного курса санатория, принимающего детей с тяжелыми заболеваниями – детским церебральным параличом, психическими расстройствами, осложнениями черепно-мозговых травм и нейроинфекций.



Янтарная комната в Перми

В 2021 году в Перми начала работать янтарная комната, аналогичная действующей санатории «Теремок». Опыт зеленоградского санатория переняли по инициативе Пермской краевой общественной организации защиты прав детей-инвалидов и их семей «Счастье жить». В 2020 году комбинат безвозмездно передал организации 240 кг янтаря мелких фракций.



«Голосящий КиВиН»

Комбинат является партнером Музыкального фестиваля команд КВН «Голосящий КиВиН» с 2015 года, когда одно из самых ярких событий молодежного юмористического клуба было решено проводить не в латвийской Юрмале, а в Калининградской области – в городе-курорте Светлогорске. Спонсорская поддержка фестиваля – это вклад предприятия как в развитие молодежного движения КВН, так и в развитие туристической привлекательности Янтарного края. В 2021 году одно из самых ярких событий для миллионов поклонников веселых и находчивых состоялось благодаря поддержке комбината.



ФК «Балтика»

Янтарный комбинат с 2018 года выступает титульным спонсором футбольного клуба «Балтика». В прошлом году поддержка также была оказана в полном объеме. Сотрудничество с региональным профессиональным футбольным клубом на предприятии расценивают, прежде всего, как вклад в развитие российского спорта и популяризацию здорового образа жизни. Многие сотрудники комбината являются активными болельщиками калининградского клуба, выступающего в первенстве Футбольной национальной лиги.



Станция переливания крови Калининградской области

Начиная с 2014 года на Янтарном комбинате регулярно проводятся Дни донора. Для многих работников донорство уже стало частью жизни. Среди сотрудников растет число почетных доноров – это звание присваивается после 40 донаций для доноров крови и 60 донаций для доноров плазмы крови. Подобные акции позволяют пополнять запасы региональной Станции переливания крови.

В 2021 году проведено две акции «День донора», в которых приняли участие 98 человек, в том числе 91 работник комбината и 7 жителей Янтарного. В одной из акций принял участие глава администрации Янтарного городского округа Артур Крупин. В результате проведения мероприятий собрано более 40 литров крови для нужд областной станции переливания.



ПОДДЕРЖКА ВЕТЕРАНОВ

Особое внимание уделяется ветеранам Великой Отечественной войны. Сотрудники предприятия поздравляют ветеранов с 9 мая и другими праздниками, оказывают им помощь. Представители комбината ежегодно участвуют в торжественных и памятных мероприятиях Янтарного, приуроченных ко Дню Победы. Комбинат тесно сотрудничает с Советом ветеранов Янтарного, взаимодействует с другими ветеранскими организациями области. Поддержка и внимание оказываются также ветеранам комбината.







*Ответственность
перед государством
и обществом*

ОХРАНА ОКРУЖАЮЩЕЙ СРЕДЫ

Калининградский янтарный комбинат проводит экологическую политику, выстроенную на понимании высокой степени ответственности перед современным и будущим поколениями за рациональное использование природных ресурсов и стремлении сохранить благоприятную экологическую обстановку.

ЗАТРАТЫ НА ПРИРОДООХРАННУЮ ДЕЯТЕЛЬНОСТЬ

В 2021 году затраты в рамках экологической деятельности предприятия составили выше 15 млн рублей. Эти средства направлены в том числе на погашение обязательных платежей за воздействие на окружающую среду, развитие проекта по защите береговой линии на хвостохранилище и мероприятия в области обращения с отходами.

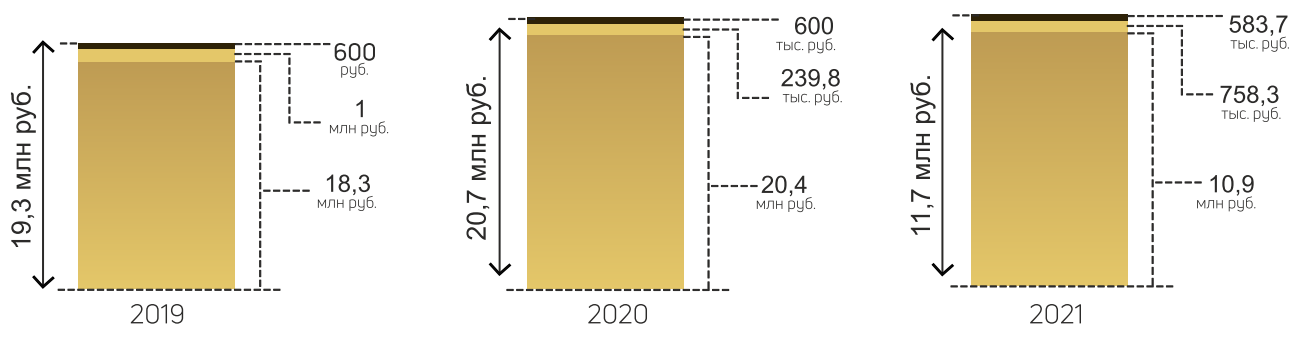
СТРУКТУРА ЗАТРАТ





ПЛАТА ЗА ВОЗДЕЙСТВИЕ НА ОКРУЖАЮЩУЮ СРЕДУ

■ атмосфера ■ отходы ■ вода



КЛЮЧЕВЫЕ ПРИНЦИПЫ ЭКОЛОГИЧЕСКОЙ ПОЛИТИКИ

Соблюдение требований законодательства России и международных договоров в области охраны окружающей среды

Производственные объекты комбината отнесены к категории оказывающих негативное воздействие на окружающую среду. Но ни один из них не входит в особо опасную I категорию.

Обеспечение прав граждан на благоприятную окружающую среду

Мониторинг состояния окружающей среды проводится как на производственных объектах комбината, так и на территориях, расположенных вблизи с жилой зоной. Совместно с экспертами специализированной лаборатории подтверждено отсутствие негативного воздействия на экологию на территориях, граничащих с жилыми и рекреационными зонами.

Ответственность за экологические последствия своей деятельности и снижение негативного воздействия на экологию

На предприятии твердо придерживаются курса на поступательное снижение негативного воздействия на окружающую среду. При принятии решений всегда учитываются возможные риски для экологии.

Открытость экологической информации

Сведения о годовых объемах выбросов загрязняющих веществ в окружающую среду, а также отходов производства и потребления, в том числе переданных на утилизацию, предоставляются в Росприроднадзор, Невско-Ладожское бассейновое водное управление, Роснедра и Росстат.

Приверженность принципам устойчивого развития

На комбинате действует нерушимое правило: достижение экономических показателей не должно ухудшать экологическую ситуацию, качество жизни и здоровье населения. Стратегия развития предприятия нацелена на рациональное использование природных ресурсов.

Развитие корпоративной экологической культуры

Работники предприятия проходят обучение по промышленной безопасности, обращению с отходами, участвуют в семинарах и конференциях, посвященных практике применения экологического законодательства. Ежемесячно на комбинате проводятся экологические акции по благоустройству территории.





Работники комбината приняли участие во Всероссийском экологическом диктante. 19 сотрудников из разных подразделений продемонстрировали свои знания в области охраны окружающей среды. Дипломы победителя II и III степени получили 18 человек.



ОХРАНА НАЦИОНАЛЬНОГО ДОСТОЯНИЯ

Комбинат предпринимает все необходимые меры для предотвращения случаев хищения янтаря-сырца и поступательно совершенствует собственную систему безопасности, в том числе за счет технических средств.

В 2021 году сделано:

- Обеспечена безопасность на новом ювелирном производстве: установлены 197 видеокамер, система охранно-пожарной сигнализации, система контроля и управления доступом.
- Установлена поворотная платформа видеонаблюдения с тепловизионным модулем для усиления контроля за периметром Приморского карьера.
- Запущены технические средства безопасности на участке сортировки.
- Проведен монтаж системы контроля и управления доступом на КПП №2.
- Силами отдела охранно-пожарной сигнализации и видеонаблюдения проведена разработка, изготовление, внедрение и успешная эксплуатация беспроводного прибора для считывания пропусков.



ЭФФЕКТИВНОСТЬ МЕР БЕЗОПАСНОСТИ

В 2021 году за проникновение на территорию охраняемых объектов Янтарного комбината задержаны 20 человек. Пресечено 23 попытки проникновения на территорию Приморского карьера. Возбуждено 13 административных дел и 1 уголовное дело.



На территории Янтарного комбината впервые провели учения пожарные Янтарного, Светлогорского и Пионерского городских округов, а также поселка Донского. Были отработаны механизмы взаимодействия между сотрудниками различных подразделений в экстренной ситуации, а также между подразделениями МЧС из разных прибрежных городов.







*Продвижение
янтарного бренда*

ЯНТАРНЫЙ ТУРИЗМ

◆ Калининградский янтарный комбинат активно развивает промышленный туризм. На предприятии действуют два объекта туристического показа – интерактивный выставочный зал «Янтарная палата» и смотровая площадка Приморского карьера.

В 2021 году туристические объекты Янтарного комбината в Калининградской области – выставочный зал «Янтарная палата» и смотровую площадку Приморского карьера **посетили 166 875 человек**. Это новый исторический рекорд, в полтора раза превышающий предыдущий рекордный показатель.

В последние годы посещаемость объектов промышленного туризма комбината неуклонно растет. В 2017 году объекты показа предприятия посетили 40 тысяч человек, в 2018-м – 70 тысяч, в 2019 году – 115,2 тысячи туристов. В 2020-м, в условиях ограничений, введенных из-за пандемии коронавируса, посещаемость составила 79 тысяч человек.



18914 ЧЕЛОВЕК В ОТЧЕТНОМ ГОДУ ПОСЕТИЛИ ТУРИСТИЧЕСКИЕ ОБЪЕКТЫ КОМБИНАТА БЕСПЛАТНО.

Предприятие проводит экскурсии на безвозмездной основе для детей-сирот, групп учащихся школ, профессиональных училищ, людей с ограниченными возможностями, представителей региональных и федеральных общественных социально-ориентированных некоммерческих организаций, а также для участников официальных делегаций.





Новый туристический объект Янтарного комбината, открытый в Москве на старом Арбате, постепенно завоевывает внимание аудитории. За семь месяцев 2021 года, с момента открытия в мае, «Янтарную Галерею» посетили 1022 туриста, из них 204 – на безвозмездной основе.



ПОПУЛЯРИЗАЦИЯ ЯНТАРЯ

Калининградский янтарный комбинат тесно сотрудничает со средствами массовой информации и открыт взаимодействию со студиями, специализирующимися на создании документальных, художественных фильмов и научно-популярных передач.

В июне комбинат посетили журналисты двух ведущих СМИ Франции – государственного телеканала «Франс Телевизион» и журнала «Фигаро».



В 2021 ГОДУ ВЫШЛО БОЛЕЕ 2500 ПУБЛИКАЦИЙ И СЮЖЕТОВ С УПОМИНАНИЕМ КАЛИНИНГРАДСКОГО ЯНТАРНОГО КОМБИНАТА В ЭФИРЕ И НА СТРАНИЦАХ СРЕДСТВ МАССОВОЙ ИНФОРМАЦИИ ФЕДЕРАЛЬНОГО И РЕГИОНАЛЬНОГО УРОВНЯ, А ТАКЖЕ ЗАРУБЕЖНЫХ МАСС-МЕДИА.

За 12 месяцев вышло порядка 100 сюжетов и видеообращений в эфире федеральных каналов: «Первый канал», «Россия 1», «Россия 24», «Москва 24», «Звезда», «НТВ», «ОТР», «ТВЦ», «Пятый канал», «РЕН ТВ», «Мир», «СТС», «Домашний», «Телеканал 360».

В июне на предприятии прошли съёмки передачи телеканала НТВ «Чудо техники» с телеведущим Сергеем Малоземовым. Выпуск был посвящен технологии добычи и обработки янтаря.





В августе в Приморском карьере прошли съемки художественного фильма «Пласт» режиссера Станислава Сапачева. В фильме снялись такие известные артисты как Владимир Вдовиченков, Сергей Маковецкий, Кирилл Кяро. В карьере Янтарного комбината снимали эпизоды из детства главных героев с участием юных актеров.





КОНКУРС ДЕТСКОГО РИСУНКА

В 2021 году во Всероссийском конкурсе детского рисунка «Я люблю янтарь» приняли участие порядка 800 детей и подростков. География конкурса включает более 20 регионов – от Хабаровска до Республики Крым.

В числе лауреатов – Анжелика Левашова, дочка сотрудницы Янтарного комбината. Самородок мечты – так можно назвать ее рисунок, вошедший в число лучших работ в корпоративный календарь предприятия на 2022 год.

Награждение победителей и лауреатов прошло в канун Нового года. Дипломы, ценные и памятные подарки от имени руководства Янтарного комбината детям вручали Дед Мороз со Снегурочкой.

После церемонии награждения конкурсанты посетили выставочный зал «Янтарная палата».

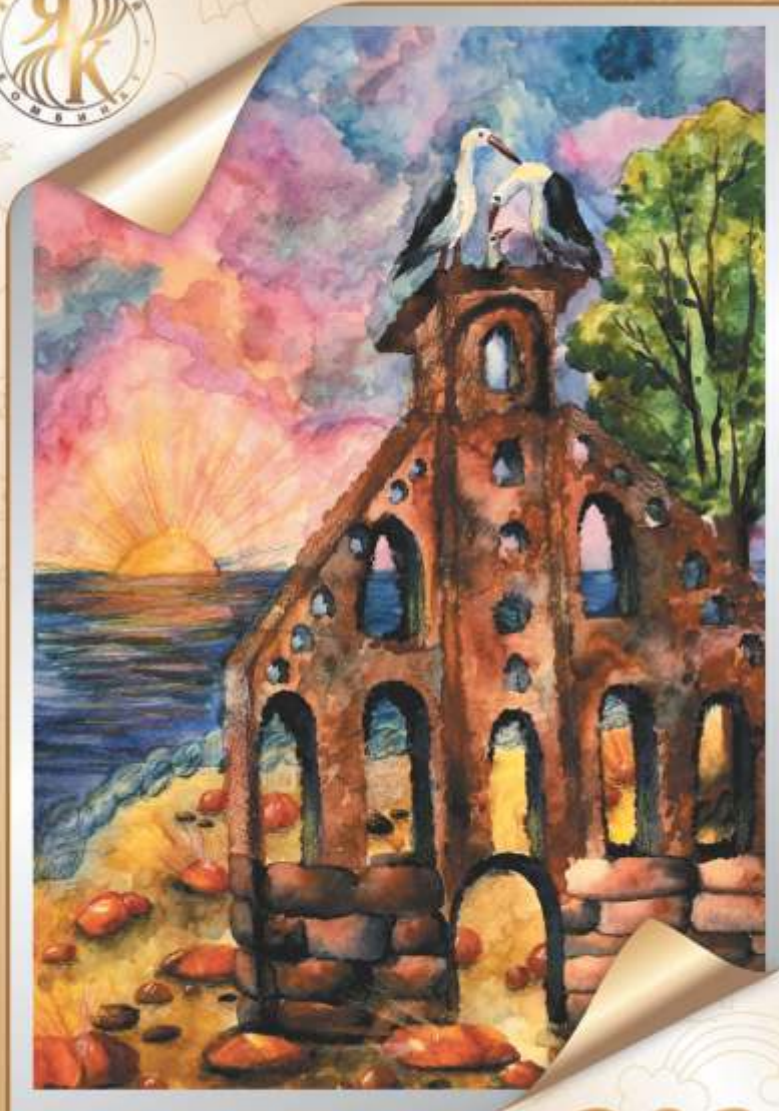
Рисунок Анжелики Левашовой, 13 лет







КАЛИНИНГРАДСКИЙ ЯНТАРНЫЙ КОМБИНАТ



Всероссийский конкурс детского рисунка

«Я люблю янтарь»

2022

Всероссийский конкурс детского рисунка
«Я люблю янтарь»

Январь

Пн	Вт	Ср	Чт	Пт	Сб	Вс
					1	2
3	4	5	6	7	8	9
10	11	12	13	14	15	16
17	18	19	20	21	22	23
24	25	26	27	28	29	30

Всероссийский конкурс детского рисунка
«Я люблю янтарь»

Февраль

Пн	Вт	Ср	Чт	Пт	Сб	Вс
1	2	3	4	5	6	
7	8	9	10	11	12	13
14	15	16	17	18	19	20
21	22	23	24	25	26	27
28						

Всероссийский конкурс детского рисунка
«Я люблю янтарь»

Март

Пн	Вт	Ср	Чт	Пт	Сб	Вс
	1	2	3	4	5	6
7	8	9	10	11	12	13
14	15	16	17	18	19	20
21	22	23	24	25	26	27
28	29	30	31			

Всероссийский конкурс детского рисунка
«Я люблю январь»

Апрель

Пн	Вт	Ср	Чт	Пт	Сб	Вс
			1	2	3	
4	5	6	7	8	9	10
11	12	13	14	15	16	17
18	19	20	21	22	23	24
25	26	27	28	29	30	

Всероссийский конкурс детского рисунка
«Я люблю январь»

Май

Пн	Вт	Ср	Чт	Пт	Сб	Вс
	2	3	4	5	6	7
8	9	10	11	12	13	14
15	16	17	18	19	20	21
22	23	24	25	26	27	28
29	30	31				

Всероссийский конкурс детского рисунка
«Я люблю январь»

Июнь

Пн	Вт	Ср	Чт	Пт	Сб	Вс
			1	2	3	4
5	6	7	8	9	10	11
12	13	14	15	16	17	18
19	20	21	22	23	24	25
26	27	28	29	30		

Всероссийский конкурс детского рисунка
«Я люблю январь»

Июль

Пн	Вт	Ср	Чт	Пт	Сб	Вс
			1	2	3	4
5	6	7	8	9	10	11
12	13	14	15	16	17	18
19	20	21	22	23	24	25
26	27	28	29	30	31	

Всероссийский конкурс детского рисунка
«Я люблю январь»

Август

Пн	Вт	Ср	Чт	Пт	Сб	Вс
			1	2	3	4
5	6	7	8	9	10	11
12	13	14	15	16	17	18
19	20	21	22	23	24	25
26	27	28	29	30	31	

Всероссийский конкурс детского рисунка
«Я люблю январь»

Сентябрь

Пн	Вт	Ср	Чт	Пт	Сб	Вс
			1	2	3	4
5	6	7	8	9	10	11
12	13	14	15	16	17	18
19	20	21	22	23	24	25
26	27	28	29	30		

Всероссийский конкурс детского рисунка
«Я люблю январь»

Октябрь

Пн	Вт	Ср	Чт	Пт	Сб	Вс
					1	2
3	4	5	6	7	8	9
10	11	12	13	14	15	16
17	18	19	20	21	22	23
24	25	26	27	28	29	30

Всероссийский конкурс детского рисунка
«Я люблю январь»

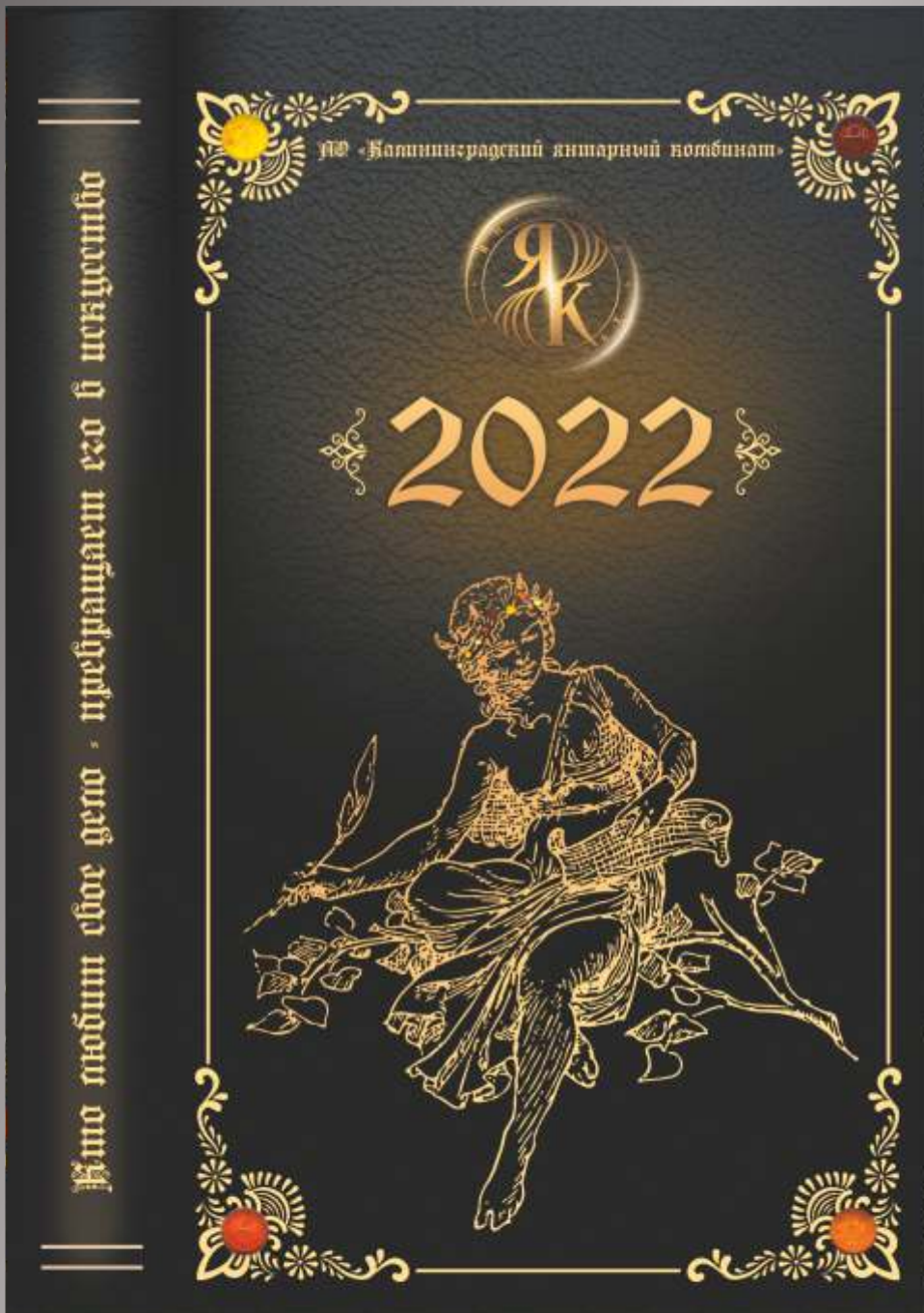
Ноябрь

Пн	Вт	Ср	Чт	Пт	Сб	Вс
			1	2	3	4
5	6	7	8	9	10	11
12	13	14	15	16	17	18
19	20	21	22	23	24	25
26	27	28	29	30		

Всероссийский конкурс детского рисунка
«Я люблю январь»

Декабрь

Пн	Вт	Ср	Чт	Пт	Сб	Вс
					1	2
3	4	5	6	7	8	9
10	11	12	13	14	15	16
17	18	19	20	21	22	23
24	25	26	27	28	29	30









*Планы
на 2022 год*

ПРОГНОЗЫ И ПЕРСПЕКТИВЫ

В 2022 году планируется достичь
следующих производственных и финансовых показателей:

ОБЪЕМ ДОБЫЧИ ЯНТАРЯ	ВЫРУЧКА	ЧИСТАЯ ПРИБЫЛЬ	ЕВИТДА	ИНВЕСТИЦИИ
500 тонн	3,4 млрд рублей*	803 млн рублей	1,1 млрд рублей	931 млн рублей

..... * Из них 416 млн рублей - от продажи ювелирных изделий
2,9 млрд рублей - от реализации янтаря-сырца

ГОД ВОЗРОЖДЕНИЯ

21 июля 2022 года Калининградский янтарный комбинат отметит 75-летие своей деятельности. В рамках празднования запланирован ряд мероприятий, который будет реализован в течение года. В юбилейный год на предприятии, где в последние годы были приведены в порядок тысячи квадратных метров зданий, сооружений, помещений и территорий, будут завершены многие ключевые объекты. Это позволит говорить о том, что период восстановления комбината завершен и начался период роста.

2022-й пройдет на предприятии под знаменем Года возрождения.

AMBERFORUM

В юбилейный Международный форум янтарной отрасли, который из-за пандемии коронавируса был отменен в 2020 и 2021 годах, намечен на июнь 2022 года. Место проведения мероприятия – театр эстрады «Янтарь-холл» в Светлогорске.



Сила Солнца - Дар Земли



Достоинство России

